



Unione Europea

FONDI
STRUTTURALI
EUROPEI

pon
2014-2020

PER LA SCUOLA - COMPETENZE E AMBIENTI PER L'APPRENDIMENTO (FSE-FESR)



Ministero dell'Istruzione, dell'Università e della Ricerca
Dipartimento per la programmazione e la Gestione delle
Risorse Umane, Finanziarie e Strutturali
Direzione Generale per gli interventi in materia di Edilizia
Scolastica per la gestione dei Fondi Strutturali per
l'Istruzione e per l'Innovazione Digitale
Ufficio IV

**ISTITUTO PROFESSIONALE
"Domenico Modugno"**

Via L. Sturzo n.c. – 70044 Polignano a Mare (BA) – tel./fax 080 4241677 Codice Meccanografico: BARH120005 Codice Fiscale: 93510750727
e-mail: barh120005@istruzione.it PEC: barh120005@pec.istruzione.it Sito web: www.modugno.edu.it Codice Univoco Ufficio: UF06OF – Codice iPA: ipdmba



**PROCEDURA
PROTOCOLLO ANTI-CONTAGIO COVID-19

INTEGRAZIONE
DOCUMENTO DI VALUTAZIONE DEI RISCHI**

Datore di Lavoro – Il Dirigente Scolastico
Prof.ssa Margherita Manghisi

Responsabile del Servizio di Prevenzione e Protezione
Dott. Ing. Vito Carella

Medico Competente
Dott. Giovanni Carmelo Intini

Rappresentante dei Lavoratori per la Sicurezza
Prof. Marcello Stama

Aggiornamento A.S. 2021-2022 – Rev.06 del 14 gennaio 2022

ISTITUTO DI ISTRUZIONE SECONDARIA SUPERIORE "Domenico Modugno"	PROTOCOLLO ANTI-CONTAGIO COVID-19	PAGINA N. 2 DI 63	
		REVISIONE	
		06	14.01.2022

Sommario

TABELLA RIASSUNTIVA DELLE REVISIONI	2
ANAGRAFICA ISTITUTO SCOLASTICO	3
DATI GENERALI	3
FIGURE E RESPONSABILI	3
PREMESSA	6
VALUTAZIONE DEL RISCHIO	9
MISURE DI PREVENZIONE	11
1. NORME GENERALI	11
2. DISPOSIZIONI RELATIVA ALLE MODALITA' DI INGRESSO / USCITA	13
3. GESTIONE SPAZI ESTERNI, ACCESSO E CORRIDOI	17
4. AULE E SALA DOCENTI	17
5. LABORATORI, SPOGLIATOI, PALESTRE E UFFICI	18
6. AULA MAGNA / SALONE	20
7. PULIZIA E SANIFICAZIONE	20
8. IGIENE PERSONALE E DISPOSITIVI DI PROTEZIONE INDIVIDUALI	29
9. IGIENE IMPIANTI DI CLIMATIZZAZIONE	38
10. SERVIZIO RISTORO	38
11. SORVEGLIANZA SANITARIA, MEDICO COMPETENTE	38
12. FORMAZIONE E INFORMAZIONE	39
13. GESTIONE DI UNA PERSONA SINTOMATICA	40
14. PROCEDURE E RACCOMANDAZIONI DA SEGUIRE	50
15. SEGNALETICA	55
16. NUMERI UTILI	63
17. COMMISSIONE PER APPLICAZIONE E VERIFICA PROTOCOLLO	63
18. CONCLUSIONI	63

TABELLA RIASSUNTIVA DELLE REVISIONI

Rev.	Data	Descrizione delle modifiche
00	02.09.2020	Prima emissione del documento - A.S. 2020-2021
01	09.09.2020	Prima revisione del documento - A.S. 2020-2021
02	23.09.2020	Revisione per periodo esecuzione lavori plesso distaccato - A.S. 2020-2021
03	14.10.2020	Seconda revisione - A.S. 2020-2021
04	13.01.2021	Terza revisione - A.S. 2020-2021
05	29.08.2021	Quarta revisione - A.S. 2021-2022
06	14.01.2022	Quinta revisione - A.S. 2021-2022

ISTITUTO DI ISTRUZIONE SECONDARIA SUPERIORE "Domenico Modugno"	PROTOCOLLO ANTI-CONTAGIO COVID-19	PAGINA N. 3 DI 63	
		REVISIONE	
		06	14.01.2022

ANAGRAFICA ISTITUTO SCOLASTICO

DATI GENERALI

ANAGRAFICA AZIENDA	
Ragione Sociale	I. S. S. IPSSEOA "Domenico Modugno"
Natura Giuridica	Istituto Scolastico
Attività	Scuola Secondaria di II grado – Statale
Codice ATECO	85
Codice Fiscale	93469320720
Codice Meccanografico	BARH120005
Telefono	080 424 1677
e.mail	BARH120005@istruzione.gov.it
Pec	BARH120005@pec.istruzione.it

SEDE LEGALE	
Comune	Polignano a Mare
Provincia	BA
Indirizzo	Via L. Sturzo s.n.

SEDE OPERATIVA	
Comune	Polignano a Mare
Provincia	BA
Indirizzo	Via L. Sturzo s.n.

SEDE LEGALE / OPERATIVA	
Comune	Conversano
Provincia	BA
Indirizzo	Via Pantaleo n. 1

SEDE LEGALE / OPERATIVA	
Comune	Noicattaro
Provincia	BA
Indirizzo	Via Lepanto n. 2

FIGURE E RESPONSABILI

DATORE DI LAVORO	
Nominativo	Prof.ssa Margherita Manghisi
RESPONSABILE SERVIZIO PREVENZIONE E PROTEZIONE	
Nominativo	Dott. Ing. Vito Carella
MEDICO COMPETENTE	
Nominativo	Dott. Giovanni Carmelo Intini
RAPPRESENTANTE DEI LAVORATORI PER LA SICUREZZA	
Nominativo	Prof. Marcello Stama

<i>ISTITUTO DI ISTRUZIONE SECONDARIA SUPERIORE "Domenico Modugno"</i>	PROTOCOLLO ANTI-CONTAGIO COVID-19	PAGINA N. 4 DI 63	
		REVISIONE	
		06	14.01.2022

ISTITUTO DI ISTRUZIONE SECONDARIA SUPERIORE <i>“Domenico Modugno”</i>	PROTOCOLLO ANTI-CONTAGIO COVID-19	PAGINA N. 5 DI 63	
		REVISIONE	
		06	14.01.2022

RIFERIMENTI LEGISLATIVI

- **D. Lgs. 81/2008 e ss. mm. e ii.**
- **Protocollo condiviso di aggiornamento della regolamentazione delle misure per il contrasto e il contenimento della diffusione del virus Covid-19 negli ambienti di lavoro** del 06 aprile 2021
- **Decreto Legge n. 111 del 06.08.2021:** “Misure urgenti per l’esercizio in sicurezza delle attività scolastiche, universitarie, sociali e in materia di trasporti”
- **Decreto Legge n. 122 del 10.09.2021:** “Misure urgenti per fronteggiare l'emergenza da COVID-19 in ambito scolastico, della formazione superiore e socio sanitario-assistenziale”
- **Decreto Legge n. 172 del 26.11.2021:** “Misure urgenti per il contenimento dell’epidemia da COVID-19”
- **Decreto Legge n. 221 del 24.12.2021:** “Proroga dello stato di emergenza nazionale e ulteriori misure per il contenimento della diffusione dell’epidemia da COVID-19.”
- **Decreto Legge n. 229 del 30.12.2021:** “Misure urgenti per il contenimento della diffusione dell’epidemia da COVID-19 e disposizioni in materia di sorveglianza sanitaria.”
- **Decreto Legge n. 1 del 07.01.2022:** “Misure urgenti per fronteggiare l'emergenza COVID-19, in particolare nei luoghi di lavoro, nelle scuole e negli istituti della formazione superiore.”
- **Circolare Ministero dell’Istruzione n. 0001237 del 13.08.2021** recante «Decreto-legge n. 111/2021 “Misure urgenti per l’esercizio in sicurezza delle attività scolastiche, universitarie, sociali e in materia di trasporti” - Parere tecnico»;
- **Circolare Ministero dell’Istruzione n. 0000011 del 08.01.2022** recante « nuove modalità di gestione dei casi di positività all’infezione da SARS-CoV-2 in ambito scolastico – art. 4, del decreto-legge 7 gennaio 2022, n. 1 – prime indicazioni operative»;
- **Decreto Ministero dell’Istruzione n. 257 del 06.08.2021** recante «Adozione del “Documento per la pianificazione delle attività scolastiche, educative e formative in tutte le Istituzioni del Sistema nazionale di Istruzione per l’anno scolastico 2021/2022»;
- **Protocollo d’intesa per garantire l’avvio dell’anno scolastico nel rispetto delle regole di sicurezza per il contenimento della diffusione di Covid-19 Anno scolastico 2021/2022**
- **Indicazione Strategiche ad ad interim per la prevenzione e il controllo delle infezioni da SARS-CoV-2 in ambito scolastico (a.s. 2021-2022) del 1 settembre 2021**
- **Circolari del Ministero della Salute:**
 - n. 15127 del 12.04.2021 recante «Indicazioni per la riammissione in servizio dei lavoratori dopo assenza per malattia Covid-19 correlata»;
 - n. 35309 del 04.08.2021 recante «Certificazione di esenzione alla vaccinazione anti-Covid-19»;
 - n. 1260 del 30.08.2021 recante «Verifica della certificazione verde COVID-19 del personale scolastico – Informazioni e suggerimenti»;
 - n. 60136 del 30.12.2021 recante «Aggiornamento sulle misure di quarantena e di isolamento in seguito alla diffusione a livello globale della nuova variante VOC SARS-CoV-2 Omicron»;
- **Circolari della Regione Puglia:**
 - n. 8171 del 31.12.2021 recante «Emergenza Sanitaria Covid-19 – Gestione della Quarantena e dell’isolamento in seguito a diffusione livello globale della nuova variante Omicron.
 - n. 379 del 14.01.2022 recante « Gestione dei contatti di casi di infezione da SARS-CoV-2 in ambito scolastico – Decreto-legge 7 gennaio 2022, n. 1 – Nuove modalità organizzative – Indicazioni operative.

ISTITUTO DI ISTRUZIONE SECONDARIA SUPERIORE <i>“Domenico Modugno”</i>	PROTOCOLLO ANTI-CONTAGIO COVID-19	PAGINA N. 6 DI 63	
		REVISIONE	
		06	14.01.2022

PREMESSA

L'istituzione scolastica, in relazione alle situazioni di pericolo venutesi a creare con la diffusione del COVID – 19 (dove "CO" sta per corona, "VI" per virus, "D" per disease e "19" indica l'anno in cui si è manifestata), dichiarata dal Direttore Generale dell'Organizzazione Mondiale della Sanità (OMS) un'emergenza di sanità pubblica di rilevanza internazionale e "Pandemia", ed in conformità alle recenti disposizioni legislative, adotta tutte le misure per il contrasto e il contenimento della diffusione del nuovo virus negli ambienti di lavoro, disciplinando con il presente piano tutte le misure di sicurezza che devono essere adottate all'interno dell'istituto scolastico.

SINTOMATOLOGIA

L'infezione da SARS-CoV-2 può causare sintomi lievi come rinite (raffreddore), faringite (mal di gola), tosse e febbre, oppure sintomi più severi quali polmonite, sindrome respiratoria acuta grave (ARDS), insufficienza renale, fino al decesso. Di comune riscontro è la presenza di anosmia (diminuzione/perdita dell'olfatto) e ageusia (diminuzione/perdita del gusto), che sembrano caratterizzare molti quadri clinici.

DEFINIZIONI

CORONAVIRUS: I Coronavirus sono una vasta famiglia di virus noti per causare malattie che vanno dal comune raffreddore a malattie più gravi come la Sindrome respiratoria mediorientale (MERS) e la Sindrome respiratoria acuta grave (SARS). Sono virus RNA a filamento positivo, con aspetto simile a una corona al microscopio elettronico. La sottofamiglia Orthocoronavirinae della famiglia Coronaviridae è classificata in quattro generi di coronavirus (CoV): Alpha-, Beta-, Delta- e Gammacoronavirus. Il genere del betacoronavirus è ulteriormente separato in cinque sottogeneri (tra i quali il Sarbecovirus). I Coronavirus sono stati identificati a metà degli anni '60 e sono noti per infettare l'uomo ed alcuni animali (inclusi uccelli e mammiferi). Le cellule bersaglio primarie sono quelle epiteliali del tratto respiratorio e gastrointestinale. Ad oggi, sette Coronavirus hanno dimostrato di essere in grado di infettare l'uomo:

- Coronavirus umani comuni - HCoV-OC43 e HCoV-HKU1 (Betacoronavirus) e HCoV-229E e HCoV-NL63 (Alphacoronavirus); essi possono causare raffreddori comuni ma anche gravi infezioni del tratto respiratorio inferiore.
- Altri Coronavirus umani (Betacoronavirus) - SARS-CoV, MERS-CoV e 2019-nCoV (ora denominato SARS-CoV-2).

Il nuovo Coronavirus (nCoV) è un nuovo ceppo di coronavirus che non è stato precedentemente mai identificato nell'uomo. In particolare quello denominato SARS-CoV-2 (precedentemente 2019-nCoV), non è mai stato identificato prima di essere segnalato a Wuhan, Cina, a dicembre 2019.

CASO DI COVID -19: La definizione di caso si basa sulle informazioni attualmente disponibili e può essere rivista in base all'evoluzione della situazione epidemiologica e delle conoscenze scientifiche disponibili.

CASO SOSPETTO: [Una persona con infezione respiratoria acuta (insorgenza improvvisa di almeno uno dei seguenti sintomi: febbre, tosse, dispnea) che ha richiesto o meno il ricovero in ospedale e nei 14 giorni precedenti l'insorgenza della sintomatologia, ha soddisfatto almeno una delle seguenti condizioni:

- storia di viaggi o residenza in Cina;
- contatto stretto con un caso probabile o confermato di infezione da SARS-CoV-2;
- ha lavorato o ha frequentato una struttura sanitaria dove sono stati ricoverati pazienti con infezione da SARS-CoV-2.

Si sottolinea che la positività riscontrata per i comuni patogeni respiratori potrebbe non escludere la coinfezione da SARS-CoV-2 e pertanto i campioni vanno comunque testati per questo virus. I dipartimenti di prevenzione e i servizi sanitari locali valuteranno:

ISTITUTO DI ISTRUZIONE SECONDARIA SUPERIORE "Domenico Modugno"	PROTOCOLLO ANTI-CONTAGIO COVID-19	PAGINA N. 7 DI 63	
		REVISIONE	
		06	14.01.2022

- eventuali esposizioni dirette e documentate in altri paesi a trasmissione locale di SARS-CoV-2;
- persone che manifestano un decorso clinico insolito o inaspettato, soprattutto un deterioramento improvviso nonostante un trattamento adeguato, senza tener conto del luogo di residenza o storia di viaggio, anche se è stata identificata un'altra eziologia che spiega pienamente la situazione clinica.

CASO PROBABILE: un caso sospetto il cui risultato del test per SARS-CoV-2 è dubbio o inconcludente utilizzando protocolli specifici di Real Time PCR per SARS-CoV-2 presso i Laboratori di Riferimento Regionali individuati o è positivo utilizzando un test pan-coronavirus.

CASO CONFERMATO: Un caso con una conferma di laboratorio per infezione da SARS-CoV-2, effettuata presso il laboratorio di riferimento nazionale dell'Istituto Superiore di Sanità (ISS) o da laboratori Regionali di Riferimento che rispondano ai criteri indicati in Allegato 3, indipendentemente dai segni e dai sintomi clinici.

CONTATTO STRETTO (esposizione ad alto rischio) di un caso probabile o confermato è definito come:

- una persona che vive nella stessa casa di un caso di COVID-19;
- una persona che ha avuto un contatto fisico diretto con un caso di COVID -19 (es. stretta di mano);
- una persona che ha avuto un contatto diretto non protetto con le secrezioni di un caso COVID-19 (ad esempio toccare a mani nude fazzoletti di carta usati);
- una persona che ha avuto un contatto diretto (faccia a faccia) con un caso di COVID -19, a distanza minore di 2 metri e di durata maggiore di 15 minuti;
- una persona che si è trovata in un ambiente chiuso (ad esempio aula, sala riunioni, sala d'attesa dell'ospedale) con un caso COVID-19 in assenza di DPI idonei;
- un operatore sanitario o altra persona che fornisce assistenza diretta ad un caso COVID-19 oppure personale di laboratorio addetto alla manipolazione di campioni di un caso COVID-19 senza l'impiego dei DPI raccomandati o mediante l'utilizzo di DPI non idonei;
- una persona che ha viaggiato seduta in treno, aereo o qualsiasi altro mezzo di trasporto entro due posti in qualsiasi direzione rispetto a un caso COVID-19; sono contatti stretti anche i compagni di viaggio e il personale addetto alla sezione dell'aereo/treno dove il caso indice era seduto.

CONTATTO (esposizione a BASSO RISCHIO) di un caso probabile o confermato è definito come:

- una persona che ha avuto un contatto diretto (faccia a faccia) con un caso COVID-19, ad una distanza inferiore ai 2 metri e per meno di 15 minuti
- una persona che si è trovata in un ambiente chiuso (ad esempio aula, sala riunioni, sala d'attesa dell'ospedale) o che ha viaggiato con un caso COVID-19 per meno di 15 minuti
- un operatore sanitario o altra persona che fornisce assistenza diretta ad un caso COVID-19 oppure personale di laboratorio addetto alla manipolazione di campioni di un caso COVID-19, provvisto di DPI raccomandati
- tutti i passeggeri e l'equipaggio di un volo in cui era presente un caso COVID-19, ad eccezione dei passeggeri seduti entro due posti in qualsiasi direzione rispetto al caso COVID-19, dei compagni di viaggio e del personale addetto alla sezione dell'aereo/treno dove il caso indice era seduto che sono infatti classificati contatti ad alto rischio.

ISOLAMENTO: separazione delle persone infette dal resto della comunità per la durata del periodo di contagiosità, in ambiente e condizioni tali da prevenire la trasmissione dell'infezione.

QUARANTENA: restrizione dei movimenti di persone sane per la durata del periodo di incubazione, ma che potrebbero essere state esposte ad un agente infettivo o ad una malattia contagiosa, con l'obiettivo di monitorare l'eventuale comparsa di sintomi e identificare tempestivamente nuovi casi.

ISTITUTO DI ISTRUZIONE SECONDARIA SUPERIORE <i>“Domenico Modugno”</i>	PROTOCOLLO ANTI-CONTAGIO COVID-19	PAGINA N. 8 DI 63	
		REVISIONE	
		06	14.01.2022

CERTIFICATO VERDE / GREEN PASS:

Ai sensi dell’Art. 9 del Decreto Legge n. 52 convertito con modificazioni dalla L. 17 giugno 2021, n. 87, certificazione verde si intende una certificazione comprovante:

- a) avvenuta vaccinazione anti-SARS-CoV-2, al termine del ciclo vaccinale primario o della somministrazione della relativa dose di richiamo;
 - b) avvenuta guarigione da COVID-19, con contestuale cessazione dell'isolamento prescritto in seguito ad infezione da SARS-CoV-2, disposta in ottemperanza ai criteri stabiliti con le circolari del Ministero della salute;
 - c) effettuazione di test antigenico rapido o molecolare, quest'ultimo anche su campione salivare e nel rispetto dei criteri stabiliti con circolare del Ministero della salute, con esito negativo al virus SARS-CoV-2.
- c-bis) avvenuta guarigione da COVID-19 dopo la somministrazione della prima dose di vaccino o al termine del ciclo vaccinale primario o della somministrazione della relativa dose di richiamo.

Allo stato attuale, la validità della certificazione è di 9 mesi (6 mesi dal 01/02/2022) a far data dal completamento del ciclo vaccinale primario o di dose di richiamo successiva al ciclo vaccinale primario; la validità della certificazione nel caso dell’avvenuta guarigione è di 6 mesi e tale validità scatterà a partire dalla fine dell’isolamento. Diversa è la tempistica, invece, nel caso del tampone antigenico o molecolare. In questo caso la validità della certificazione è di sole 48 ore che scatteranno dal prelievo del materiale biologico.

Specificata condizione (precisata dalla Circolare del Ministero della Salute 4 agosto 2021, prot. 35309 - *“certificazioni di esenzione alla vaccinazione anti-COVID-19”*) è quella di coloro che per condizione medica non possono ricevere o completare la vaccinazione e non possono, pertanto, ottenere una certificazione verde COVID-19.

ISTITUTO DI ISTRUZIONE SECONDARIA SUPERIORE "Domenico Modugno"	PROTOCOLLO ANTI-CONTAGIO COVID-19	PAGINA N. 9 DI 63	
		REVISIONE	
		06	14.01.2022

VALUTAZIONE DEL RISCHIO

Il virus SARS-CoV-2 è caratterizzato da una elevata contagiosità; è un virus respiratorio che si diffonde principalmente attraverso il contatto con le goccioline del respiro espulse dalle persone infette ad esempio tramite:

- la saliva, tossendo, starnutando o anche solo parlando;
- contatti diretti personali;
- le mani, ad esempio toccando con le mani contaminate bocca, naso o occhi.

Le persone contagiate sono la causa più frequente di diffusione del virus. L'OMS considera non frequente l'infezione da nuovo coronavirus prima che si sviluppino sintomi, seppure sono numerose le osservazioni di trasmissione del contagio avvenuti nei due giorni precedenti la comparsa di sintomi.

Il periodo di incubazione varia tra 2 e 12 giorni; 14 giorni rappresentano il limite massimo di precauzione.

Nei luoghi di lavoro, non sanitari, la probabilità di contagio, in presenza di persone contagiate, aumenta con i contatti tra i lavoratori che sono fortemente correlati a parametri di prossimità e aggregazione associati all'organizzazione dei luoghi e delle attività lavorative.

Il metodo si basa sulla **classificazione del "Documento tecnico sulla possibile rimodulazione delle misure di contenimento del contagio da SARS-CoV-2 nei luoghi di lavoro e strategie di prevenzione", adottato dal Comitato Tecnico Scientifico (CTS) e pubblicato dall'Inail (Inail 2020)**. Il rischio da contagio da SARS-CoV-2 può essere classificato secondo tre variabili:

- **Esposizione:** la probabilità di venire in contatto con fonti di contagio nello svolgimento delle specifiche attività lavorative;
- **Prossimità:** le caratteristiche intrinseche di svolgimento del lavoro che non permettono un sufficiente distanziamento sociale per parte del tempo di lavoro o per la quasi totalità;
- **Aggregazione:** la tipologia di lavoro che prevede il contatto con altri soggetti oltre ai lavoratori dell'azienda.

Viene di seguito illustrata una matrice di rischio elaborata sulla base del confronto di scoring attribuibili per ciascun settore produttivo per le prime due variabili con le relative scale:

Esposizione

0 = probabilità bassa (es. lavoratore agricolo);

1 = probabilità medio-bassa;

2 = probabilità media;

3 = probabilità medio-alta;

4 = probabilità alta (es. operatore sanitario).

Prossimità

0 = lavoro effettuato da solo per la quasi totalità del tempo;

1 = lavoro con altri ma non in prossimità;

2 = lavoro con altri in spazi condivisi ma con adeguato distanziamento;

3 = lavoro che prevede compiti condivisi in prossimità con altri per parte non predominante del tempo;

4 = lavoro effettuato in stretta prossimità con altri per la maggior parte del tempo.

Il punteggio risultante da tale combinazione viene corretto con un fattore che tiene conto della terza scala:

Aggregazione

1.00 = presenza di terzi limitata o nulla;

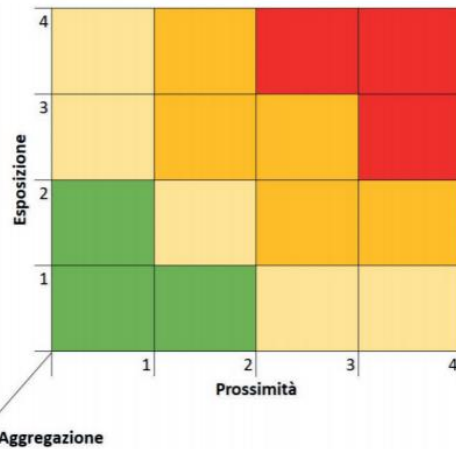
1.15 (+15%) = presenza intrinseca di terzi ma controllabile organizzativamente;

1.30 (+30%) = aggregazioni controllabili con procedure;

1.50 (+50%) = aggregazioni intrinseche controllabili con procedure in maniera molto limitata.

Il risultato finale determina l'attribuzione del livello di rischio con relativo codice colore per ciascun settore

produttivo all'interno della matrice seguente.



Matrice di rischio: verde = basso; giallo = medio-basso; arancio = medio-alto; rosso = alto

VALUTAZIONE

SETTORE SCOLASTICO - AULE E LEZIONI IN CLASSE			
ESPOSIZIONE	PROSSIMITA'	AGGREGAZIONE SOCIALE	R
3	2	1,30 [MEDIO ALTA]	MEDIO ALTO

SETTORE SCOLASTICO - ATTIVITA' DEL PERSONALE SEGRETERIA			
ESPOSIZIONE	PROSSIMITA'	AGGREGAZIONE SOCIALE	R
2	2	1,15 [MEDIO BASSA]	MEDIO BASSO

SETTORE SCOLASTICO - ATTIVITA' DEL PERSONALE ATA			
ESPOSIZIONE	PROSSIMITA'	AGGREGAZIONE SOCIALE	R
3	2	1,30 [MEDIO ALTA]	MEDIO ALTO

ISTITUTO DI ISTRUZIONE SECONDARIA SUPERIORE "Domenico Modugno"	PROTOCOLLO ANTI-CONTAGIO COVID-19	PAGINA N. 11 DI 63	
		REVISIONE	
		06	14.01.2022

MISURE DI PREVENZIONE

1. NORME GENERALI

Sull'intero territorio nazionale e per l'intero anno scolastico 2021/2022, i servizi educativi e scolastici (scuola dell'infanzia, primaria, secondaria di 1 e 2 grado) **"sono svolti in presenza"** (art.1 comma 1 decreto Legge 111/2021).

Si confermano per l'anno scolastico 2021-2022 le seguenti misure (art.1 decreto legge 111/2021) di sicurezza principali:

- A.** l'obbligo di utilizzo dei dispositivi di protezione delle vie respiratorie, fatta eccezione per soggetti con patologie o disabilità incompatibili con il loro uso;
- B.** applicazione del rispetto della distanza interpersonale di almeno un metro, a partire dallo stazionamento in aula nel quale sarà garantito il raggiungimento del "distanziamento fisico (inteso come 1 metro fra le rime buccali degli alunni)", salvo che, per le condizioni strutturali-logistiche di alcune aule dell'edificio scolastico, nelle quali saranno mantenute le altre misure non farmacologiche di prevenzione, ivi incluso l'obbligo di indossare in locali chiusi mascherine di tipo chirurgico;
- C.** il divieto di accesso o di permanenza ai soggetti con sintomatologia respiratoria o temperatura corporea superiore a 37,5°.

La preconditione, pertanto, per la presenza a scuola di studenti e di tutto il personale a vario titolo operante è:

- l'assenza di sintomatologia respiratoria o di temperatura corporea superiore a 37.5°C anche nei tre giorni precedenti;
- non essere stati a contatto con persone positive, per quanto di propria conoscenza, negli ultimi 14 giorni.

All'ingresso della scuola, nel rispetto della privacy, potrà essere effettuata la rilevazione della temperatura corporea; resta ferma la responsabilità individuale rispetto allo stato di salute proprio o dei minori affidati alla responsabilità genitoriale.

L'utilizzo dei locali della scuola sarà ad uso esclusivo per la realizzazione di attività didattiche.

Ai sensi dell'Art. 2 del Decreto Legge 26/11/2021 n. 172 dal 15 dicembre 2021, vige l'obbligo vaccinale per la prevenzione dell'infezione da SARS-CoV-2 di cui all'articolo 3-ter, da adempiersi, per la somministrazione della dose di richiamo, entro i termini di validità delle certificazioni verdi COVID-19 per il personale scolastico del sistema nazionale di istruzione.

Ai sensi dell'Art. 9 TER del Decreto Legge 22/04/2021 n. 52 convertito, con modificazioni, dalla legge 17 giugno 2021 n. 87, introdotto con Decreto Legge 06/08/2021 n. 111, **fino al termine di cessazione dello stato di emergenza**, al fine di tutelare la salute pubblica e mantenere adeguate condizioni di sicurezza nell'erogazione in presenza del servizio essenziale di istruzione, tutto il personale scolastico del sistema nazionale di istruzione deve possedere ed è tenuto ad esibire la certificazione verde COVID-19 (ad eccezione dei soggetti esenti dalla campagna vaccinale) di tipo **RAFFORZATA** (visto quanto al precedente capoverso).

Il mancato rispetto delle disposizioni di cui sopra è dalla norma qualificato come **"assenza ingiustificata"**.

Pertanto:

- Il personale scolastico che ne è privo non può svolgere le funzioni proprie del profilo professionale, né permanere a scuola, dopo aver dichiarato di non esserne in possesso o, comunque, qualora non sia in grado di esibirla al personale addetto al controllo.
- La sanzione prevista parte dal decorrere del quinto giorno, con la sospensione senza stipendio e la riammissione in servizio non appena si sia acquisito il possesso del certificato verde.

ISTITUTO DI ISTRUZIONE SECONDARIA SUPERIORE <i>“Domenico Modugno”</i>	PROTOCOLLO ANTI-CONTAGIO COVID-19	PAGINA N. 12 DI 63	
		REVISIONE	
		06	14.01.2022

In merito ai soggetti esenti dalla campagna vaccinale, gli stessi lo sono sulla base di idonea certificazione medica rilasciata secondo i criteri definiti con circolare del Ministero della salute e nello specifico, con la Nota 5884_2021 avente ad oggetto Rilascio certificazioni esenzione vaccinazione anti COVID-19-Indicazioni operative la Regione Puglia ha chiarito che solo i medici vaccinatori delle Aziende ed Enti dei Servizi Sanitari Regionali o i medici di Medicina Generale dell'assistito che operano nell'ambito della campagna di vaccinazione anti SARS-CoV-2, sono legittimati a emettere i certificati di esenzione alla vaccinazione anti Covid-19 per coloro che, per la presenza di condizioni cliniche specifiche e documentate, non possono ricevere la vaccinazione o completare il ciclo vaccinale per ottenere la certificazione verde Covid-19 (Green Pass).

Pertanto, il rilascio del certificato di esenzione e delle ulteriori attività previste dalla Circolare 35309 del 4/8/2021 del Ministero della Salute, ivi compreso l'inserimento nei data base, deve essere effettuato dal medico vaccinatore e non dal medico di medicina generale, oggi non impegnato nella campagna vaccinale e quindi non legittimato a rilasciare il certificato di esenzione.

Il dirigente scolastico è tenuto a verificare il rispetto delle prescrizioni di cui sopra. Le verifiche delle certificazioni verdi COVID-19 saranno effettuate anche per il tramite di persona delegata, a quanti siano a qualunque titolo in servizio.

La verifica della certificazione verde COVID-19 per il personale scolastico avviene mediante la “procedura automatizzata” tramite il sistema nato dall'interoperabilità fra il Sistema informativo in uso presso le scuole (SIDI) e la Piattaforma nazionale DGC così da potere velocizzare le pur semplici operazioni richieste. In pratica, limitatamente al personale in servizio, il Dirigente dell'istituzione scolastica statale potrà interrogare il Sistema informativo del Ministero dell'Istruzione SIDI che, in ragione della interoperabilità con il Sistema informativo del Ministero della Salute, senza necessità di scansione di ogni singolo Qrcode.

Non sarà necessario acquisire copia della certificazione del personale scolastico, a prescindere dal formato in cui essa sia esibita, ritenendo sufficiente la registrazione dell'avvenuto controllo con atto interno recante l'elenco del personale che ha esibito la certificazione verde e di quello eventualmente esentato (Faq n 15 Parere Garante Privacy).

La verifica della certificazione verde COVID-19 di altre persone in accesso alla scuola avverrà mediante l'App ministeriale “VerificaC19” avviene con le seguenti modalità:

1. su richiesta del verificatore (Dirigente scolastico o suo delegato), l'interessato mostra - in formato digitale oppure cartaceo - il QR Code abbinato alla propria certificazione verde Covid-19,
2. l'App “VerificaC19” scansiona il QR Code, ne estrae le informazioni e procede con il controllo, fornendo tre possibili risultati (nei prossimi aggiornamenti della App):
 - a) schermata verde: la certificazione è valida per l'Italia e l'Europa,
 - b) schermata azzurra: la certificazione è valida solo per l'Italia,
 - c) schermata rossa: la certificazione non è ancora valida o è scaduta o c'è stato un errore di lettura,
3. in caso di “schermata rossa” non si potrà accedere all'istituzione scolastica.

Sarà promossa, come da disposizione CTS, la vaccinazione degli studenti di età uguale o superiore ai 12 anni tramite informativa del valore della vaccinazione sia nella dimensione di prevenzione del contagio e tutela della salute, soprattutto per i soggetti più fragili, sia ai fini della piena ripresa della vita sociale del Paese e, in particolare della normale vita scolastica.

2. DISPOSIZIONI RELATIVA ALLE MODALITA' DI INGRESSO / USCITA

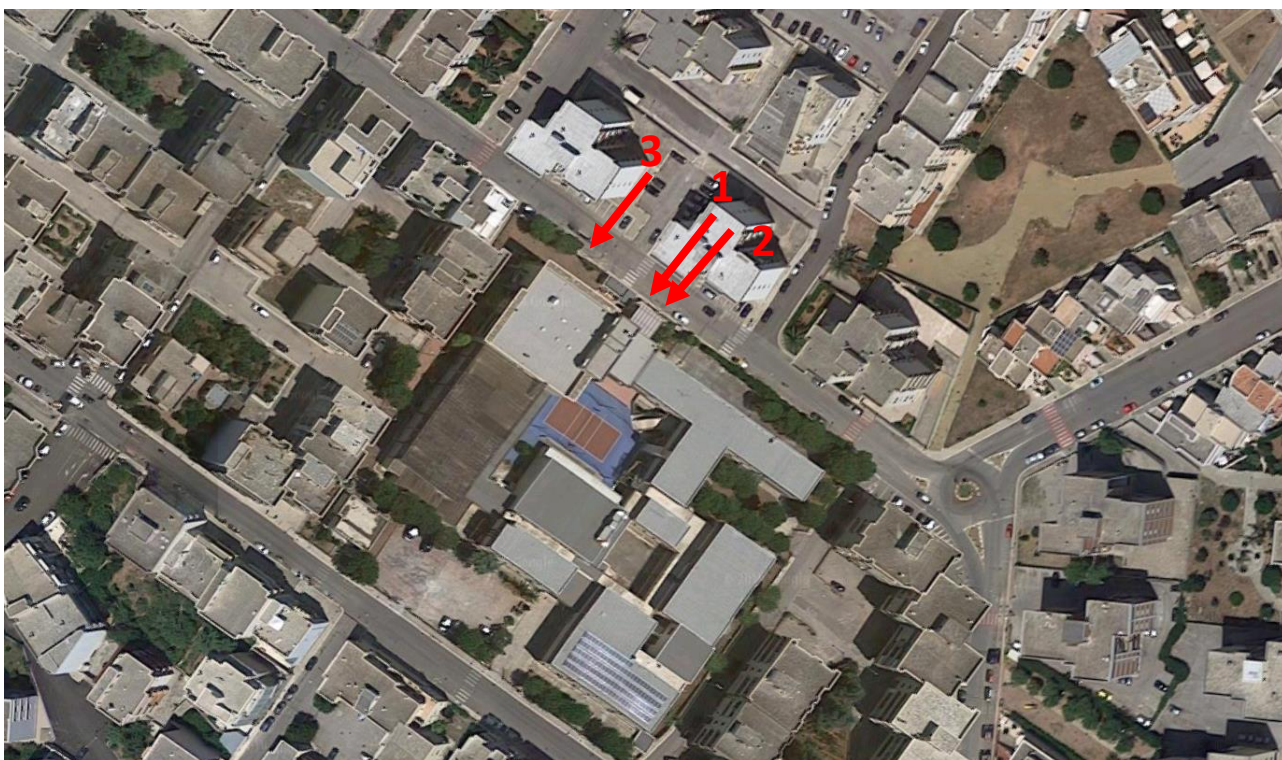
ACCESSO ALUNNI

Negli spazi esterni pertinenziali saranno evitati raggruppamenti o assembramenti. Pertanto, l'accesso e di conseguenza l'uscita dei gruppi classi all'interno della struttura sarà differita e scaglionata in maniera da evitare assembramenti nelle aree esterne e nei deflussi verso l'interno, nel rispetto delle ordinarie mansioni di accoglienza e di vigilanza attribuite al personale ausiliario.

PLESSO DI POLIGNANO A MARE

Sono individuati n. 3 accessi al plesso scolastico:

- Accesso dal lato destro in entrata attuale cancello principale via L. Sturzo ("1")
- Accesso dal lato sinistro in entrata attuale cancello principale via L. Sturzo ("2")
- Accesso dal cancello carrabile via L. Sturzo ("3")



Sono individuati n. 5 percorsi di accesso all'interno della struttura scolastica a partire dagli accessi sopracitati:

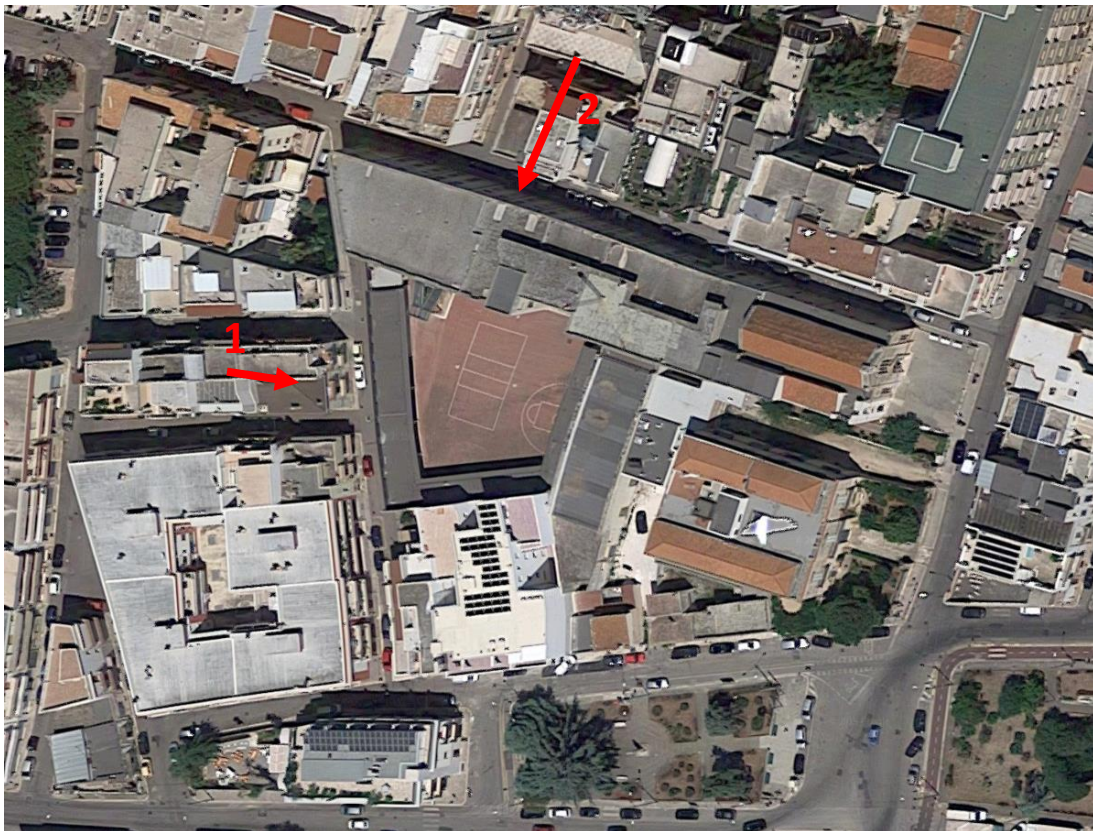
- "A" - Accesso 1: dal lato destro in entrata dall'attuale cancello principale di via L. Sturzo, successivamente all'accesso al cortile interno si accede alla porta a destra per l'accesso all'edificio principale del plesso:
 - Presidenza (Piano 1°)
 - Segreteria (Piano 1°)
 - Ufficio Direttore Amministrativo (Piano 1°)
 - Sala docenti (Piano 1°)
 - Laboratori di cucina (Piano terra)
 - Salone / Laboratori di sala-bar (Piano terra)
 - Spogliatoi e servizi (Piano terra)
 - Ufficio economato (Piano terra)

- "B" - Accesso 2: dal lato sinistro in entrata dall'attuale cancello principale via L. Sturzo, successivamente all'accesso al cortile interno, si accede alla rampa posta a sinistra per l'accesso alle aule del piano ammezzato del plesso distaccato annesso alla Scuola Media.
- "C" - Accesso 2: dal lato sinistro in entrata attuale cancello principale via L. Sturzo, successivamente all'accesso al cortile interno, si accede alla rampa per disabili utile per l'accesso alle aule al piano seminterrato del plesso distaccato annesso alla Scuola Media.
- "D" - Accesso 2: dal lato sinistro in entrata attuale cancello principale via L. Sturzo, successivamente all'accesso al cortile interno, si accede alla rampa di scale di accesso al piano seminterrato del plesso distaccato annesso alla Scuola Media:
- "E" - Accesso 3: dal cancello carrabile via L. Sturzo, successivamente all'accesso al cortile interno, si accede, tramite il vano scala di emergenza, al piano secondo del plesso principale:

PLESSO DI CONVERSANO

Sono individuati n. 2 accessi al plesso scolastico:

- Accesso dalla via Martiri d'Otranto ("1")
- Accesso dalla via Pantaleo ("2")



Sono individuati n. 3 percorsi di accesso all'interno della struttura scolastica a partire dagli accessi sopracitati:

- "A" - Accesso 1: dal cancello di accesso dalla via Martiri d'Otranto, successivamente all'accesso al cortile interno, si accede, tramite la scala di emergenza, al primo piano.
- "B" - Accesso 1: dal cancello di accesso dalla via Martiri d'Otranto, successivamente all'accesso al cortile interno, si accede, tramite la rampa di scala, al piano rialzato.
- "C" - Accesso 2: dal portone sulla via Pantaleo, tramite la rampa scala, si accede al piano rialzato.

ISTITUTO DI ISTRUZIONE SECONDARIA SUPERIORE "Domenico Modugno"	PROTOCOLLO ANTI-CONTAGIO COVID-19	PAGINA N. 15 DI 63	
		REVISIONE	
		06	14.01.2022

PLESSO DI NOICATTARO

E' stato individuato un accessi al plesso scolastico dalle vie Lepanto e Togliatti.



Sono individuati n. 2 percorsi di accesso all'interno della struttura scolastica a partire dall'accesso sopracitato:

- "A" - Accesso 1: dal cancello di ingresso dalla via Lepanto angolo via Togliatti, successivamente all'accesso al cortile interno, si accede al plesso al 1 piano
- "B" - Accesso 1: dal cancello di ingresso dalla via Lepanto angolo via Togliatti, successivamente all'accesso al cortile interno, si accede al plesso 2 piano

Per tutti i plessi per l'accesso, anche se differenziato, sarà prevista specifica segnaletica al fine di garantire il distanziamento sociale. All'accesso, all'uscita ed in tutte le altre situazioni che non siano di didattica in aula, poiché non si potrà garantire costantemente all'interno di ogni gruppo scolastico la distanza di sicurezza di 1 m, sarà obbligatorio l'uso della mascherina di protezione chirurgica. Agli accessi gli alunni eseguiranno il rilievo della temperatura corporea tramite termoscanner all'ingresso dell'Istituto scolastico. Gli alunni, una volta entrati, raggiungeranno la propria aula tramite percorso interno alla scuola seguendo la segnaletica verticale ed orizzontale presente. All'ora prevista per l'uscita, le classi sfolleranno, secondo gli stessi percorsi sopra identificati, procedendo dalla più vicina alla più lontana aula rispetto al rispettivo accesso, vigilate dai collaboratori scolastici.

ACCESSO PROFESSORI, PERSONALE DI SEGRETERIA, PERSONALE ATA

Il personale lavoratore nell'istituto scolastico potrà accedere, previo controllo del green pass, autodichiarando giornalmente con propria penna:

ISTITUTO DI ISTRUZIONE SECONDARIA SUPERIORE "Domenico Modugno"	PROTOCOLLO ANTI-CONTAGIO COVID-19	PAGINA N. 16 DI 63	
		REVISIONE	
		06	14.01.2022

- l'assenza di sintomatologia respiratoria o di temperatura corporea superiore a 37.5 °C;
- non essere stati in quarantena o isolamento domiciliare nell'arco di tempo stabilito dalle vigenti normative;
- non essere stati a contatto con persone positive, per quanto di propria conoscenza, nell'arco di tempo stabilito dalle vigenti normative.

Pertanto, si richiede una autocontrollo delle condizioni di salute a monte dell'ingresso nell'Istituto scolastico, fermo restando il controllo tramite termoscanner all'ingresso dell'Istituto scolastico. All'accesso, nelle riunioni e durante il percorso interno ai corridoi comuni della scuola sarà obbligatorio l'uso della mascherina di protezione chirurgica o FFP2. A tutto il personale verranno fornite periodicamente le mascherine chirurgiche fino all'esaurimento delle scorte e sulla base di rilevazione le mascherine FFP2.

I docenti accedono alla struttura scolastica 5 minuti prima della propria lezione, come da C.C.N.; ciò consente di evitare interferenze con gli studenti in ingresso. L'accesso per il personale docente è identificato con quello corrispondente agli uffici direzionali dove all'ingresso, dopo il controllo del green pass e la prescritta autocertificazione, dovranno firmare, con propria penna, solo il registro delle sostituzioni, se previste, e si recheranno, seguendo la segnaletica, nella propria aula di lezione; la presenza sarà certificata attraverso la firma sul registro elettronico. L'uscita dall'istituto scolastico avverrà con la stessa modalità dell'ingresso.

ACCESSO VISITATORI E FORNITORI ESTERNI

Sarà ridotto l'accesso ai visitatori, i quali dovranno sottostare a tutte le regole previste nel protocollo. Si privilegerà l'ordinario ricorso alle comunicazioni a distanza tramite mail, telefono, MEET o skype (es. per colloqui scuola – famiglia). Nei casi di effettiva necessità amministrativo-gestionale ed operativa per l'accesso, lo stesso avverrà, previa prenotazione e relativa programmazione, al fine di evitare assembramenti all'interno della scuola. Chiunque accede nell'istituto scolastico, previa misurazione della temperatura corporea, dovrà essere dotato di green pass e sarà regolarmente registrato, con indicazione dei dati anagrafici (nome, cognome, data di nascita, luogo di residenza), dei recapiti telefonici, nonché della data di accesso e del tempo di permanenza). Il visitatore autodichiarerà le precondizioni necessarie per l'accesso, ovvero:

- l'assenza di sintomatologia respiratoria o di temperatura corporea superiore a 37.5°C;
- non essere stati in quarantena o isolamento domiciliare in un arco temporale definito dalle indicazioni normative vigenti;
- non essere stati a contatto con persone positive, per quanto di propria conoscenza, in un arco temporale definito dalle indicazioni normative vigenti.

L'accesso avverrà solo dall'ingresso individuato per gli uffici direzionali seguendo la segnaletica orizzontale e verticale indicata e con l'uso della mascherina durante tutta la permanenza all'interno della struttura. Si specifica che l'accesso alla struttura, attraverso l'accompagnamento, avverrà da parte di un solo genitore o di persona maggiorenne delegata dai genitori o da chi esercita la responsabilità genitoriale, nel rispetto delle regole generali di prevenzione dal contagio, incluso l'uso della mascherina di protezione (chirurgica / FFP2 / per la collettività) durante tutta la permanenza all'interno della struttura e della pulizia della mani.

I fornitori / corrieri dovranno lasciare il materiale all'esterno dell'Istituto scolastico senza accedere alle sedi operative; se per la capienza o dimensione dei colli non è possibile effettuare la consegna rimanendo al posto di guida, il trasportatore dovrà attenersi alla rigorosa distanza di un metro dal personale scolastico ed osservare le indicazioni su riportate valide per i visitatori esterni.

I moduli di autocertificazione, che giornalmente sono stati compilati dai visitatori esterni e/o corrieri e trasportatori, saranno riposti ordinatamente per ogni giornata in un raccoglitore e tali autodichiarazioni saranno conservate nell'ufficio di Segreteria per essere eliminate dopo il quindicesimo giorno di conservazione.

ACCESSO APPALTATORE

Durante eventuali interventi di manutenzione di impianti, strumenti o attrezzature la scuola e l'appaltatore

ISTITUTO DI ISTRUZIONE SECONDARIA SUPERIORE <i>“Domenico Modugno”</i>	PROTOCOLLO ANTI-CONTAGIO COVID-19	PAGINA N. 17 DI 63	
		REVISIONE	
		06	14.01.2022

dovranno redigere un DUVRI nel quale saranno indicate le modalità operative di intervento con riferimento, soprattutto, alle misure COVID-19 adottate.

3. GESTIONE SPAZI ESTERNI, ACCESSO E CORRIDOI

Gli spostamenti all'interno dell'edificio scolastico saranno limitati alle effettive esigenze di n. 1 alunno per classe, gli stessi dovranno attenersi alle prescrizioni di sicurezza segnalate ed adottate nel presente protocollo. Pertanto, per ogni piano potranno essere presenti nei corridoi contemporaneamente solamente i seguenti alunni:

Plesso di Polignano a Mare:

- Piano terra: 6
- Piano ammezzato: 5
- Piano 1°: 10
- Piano 2°: 8

Plesso di Conversano:

- Piano terra: 10
- Piano 1°: 8

Plesso di Noicattaro:

- Piano Terra: 3

L'accesso al servizio igienico è contingentato a n. 2 studenti per volta. Gli altri dovranno attendere il loro turno tenendosi a distanza in fila seguendo la segnaletica verticale ed orizzontale prevista. Nei corridoi:

- è fatto divieto di sostare a lungo;
- ove presenti sedie o sedute non potranno di norma essere utilizzate;
- non dovranno essere lasciati rifiuti di alcun tipo;
- eventuali oggetti abbandonati saranno considerati rifiuti e, come tali, saranno raccolti e gettati;
- **è fatto assoluto divieto di consumare cibi e bevande nei corridoi.**

Al fine di contenere la dispersione di droplets, si raccomanda di starnutire solo all'interno dell'incavo del gomito o, se possibile, mettendosi un fazzoletto monouso davanti a bocca e naso. Subito dopo, il fazzoletto dovrà essere gettato nella raccolta indifferenziata dei rifiuti (e non quindi nella carta o nell'umido) seguendo le linee guida dell'ISS. Resta comunque obbligatorio l'uso della mascherina per gli spostamenti negli spazi comuni all'interno dell'istituto scolastico.

All'interno dell'ambiente scolastico sono indicati, tramite segnaletica verticale ed orizzontale, le vie di percorrenza al fine di minimizzare le possibilità di incrocio dei flussi, in particolare nei trasferimenti dei gruppi di alunni nell'edificio scolastico. Lo spostamento dalle aule alla palestra o ai laboratori sarà gestito nel rispetto del distanziamento sociale, dell'uso della mascherina e della segnaletica verticale e orizzontale presente.

4. AULE E SALA DOCENTI

Il layout delle aule destinate alla didattica è rivisto con una rimodulazione dei banchi, dei posti a sedere e degli arredi scolastici, al fine di garantire il distanziamento interpersonale di almeno 1 metro, anche in considerazione dello spazio di movimento. Il criterio preso come riferimento è:

- l'area dinamica di passaggio e di interazione (zona cattedra/lavagna) all'interno dell'aula ha una superficie adeguata tale da garantire, comunque e in ogni caso, il distanziamento di almeno 1 metro, anche in considerazione dello spazio di movimento. Pertanto, si prevede un distanziamento tra insegnante e primi banchi di m 2,00;
- i banchi saranno tutti monoposto di dimensione pari a cm 70 x 50 o cm 80 x 60;
- dovrà essere assicurata la continua ventilazione delle aule e sala docenti aprendo, anche durante le lezioni, gli infissi e la porta di accesso;

ISTITUTO DI ISTRUZIONE SECONDARIA SUPERIORE "Domenico Modugno"	PROTOCOLLO ANTI-CONTAGIO COVID-19	PAGINA N. 18 DI 63	
		REVISIONE	
		06	14.01.2022

- nel caso di turnazione delle classi all'interno della stessa aula, dovrà essere curata la disinfezione prima di un nuovo accesso;
- all'esterno di ogni aula sarà affisso un cartello indicante la massima capienza.

I criteri sopra enunciati potranno importare nella fase iniziale la necessità per alcune classi di una frequenza scolastica in turni differenziati, a giorni alterni, permettendo al restante gruppo una fruizione in via complementare della didattica digitale integrata. In tutti gli altri locali scolastici destinati alla didattica, ivi compresi i laboratori, si è tenuto in considerazione un indice di affollamento tale da garantire il distanziamento interpersonale di almeno 1 m, anche in considerazione delle attività didattiche.

L'utilizzo delle aule dedicate al personale docente (aula professori) è consentito nel rispetto del distanziamento fisico; considerando la superficie netta di 1 mq a persona, il numero massimo di persone potenzialmente presenti contemporaneamente è pari alla superficie dell'ambiente dedotto l'ingombro degli arredi, con la previsione di una ventilazione continua dei locali e con l'utilizzo della mascherina. All'esterno della sala docenti sarà affisso un cartello indicante la massima capienza.

Per la gestione delle riunioni in presenza, quando indispensabili, è necessario:

- che sia autorizzata dal Dirigente Scolastico;
- che il numero di partecipanti sia commisurato alle dimensioni dell'ambiente, anche in relazione al numero di posti a sedere;
- che tutti i partecipanti indossino la mascherina e mantengano la distanza interpersonale di almeno 1 metro. La mascherina può essere abbassata quando tutti i partecipanti alla riunione sono in situazione statica;
- che, al termine dell'incontro, sia garantito l'aerazione e la ventilazione naturale intermittente degli ambienti.

Per ogni riunione il DS/il referente Covid/il coordinatore di dipartimento/il coordinatore di classe/il referente dell'incontro deve controllare il numero massimo di persone coinvolte, la durata della riunione, il distanziamento tra le persone e l'aerazione e la ventilazione naturale intermittente degli ambienti.

5. LABORATORI, SPOGLIATOI, PALESTRE E UFFICI

Per l'accesso ai laboratori con relativi spogliatoi e aule attrezzate è stilato un calendario degli accessi che permetterà alle classi coinvolte di accedere agli spazi. Dovrà sempre essere ottemperata la separazione sociale ad una distanza minima di 1 m; sarà utilizzata la mascherina di protezione da parte dei lavoratori e studenti in laboratori e aule attrezzate laddove il distanziamento fisico scenda al di sotto di m 1,00 e, comunque, in tutte le situazioni di spostamento dalla postazione di lavoro. il personale docente, il ITP e Tecnico di laboratorio DEVE mantenere almeno 2 m di distanza dall'allievo più vicino, stando nella sua posizione fissa; negli SPOSTAMENTI DALLA POSIZIONE FISSA AD UN'ALTRA POSTAZIONE DEVE USARE LA MASCHERINA. All'esterno di ogni laboratorio e aule attrezzate sarà affisso un cartello indicante la massima capienza che si indica in:

- Laboratorio cucina plesso di Polignano a Mare – n. 15 persone
- Laboratorio cucina plesso di Polignano a Mare (plesso distaccato annesso alla Scuola media) – n. 10 persone
- Laboratorio sala-bar plesso di Polignano a Mare (salone) – n. 20 persone
- Laboratorio sala-bar plesso di Polignano a Mare (plesso distaccato annesso alla Scuola media) – n. 6 persone
- Laboratorio informatica plesso di Polignano a Mare – p.m.
- Laboratorio cucina plesso di Noicattaro – n. 10 persone
- Laboratorio sala-bar plesso di Noicattaro – n. 20 persone
- Laboratorio moda plesso di Conversano – n. 18 persone
- Laboratorio informatica plesso di Conversano – n. 18 persone.

ISTITUTO DI ISTRUZIONE SECONDARIA SUPERIORE "Domenico Modugno"	PROTOCOLLO ANTI-CONTAGIO COVID-19	PAGINA N. 19 DI 63	
		REVISIONE	
		06	14.01.2022

Per i laboratori di sala, cucina ed accoglienza si attuerà lo sdoppiamento delle classi con l'attuazione di doppi turni al fine di garantire un maggior distanziamento e riduzione delle interferenze durante le specifiche attività pratiche, visto l'attribuzione a questo Istituto di specifico organico Covid. Il primo turno termina alle ore 13,50 mentre il secondo turno inizia alle ore 14,30 in maniera da poter ottemperare alla necessaria pulizia e disinfezione degli ambienti nel periodo orario 13,50 / 14,30.

Nel caso di turnazione delle classi all'interno dello stesso laboratorio e aule attrezzate, quindi, dovrà essere curata la disinfezione prima di un nuovo accesso. In ogni laboratorio o aula attrezzata sono presenti dispenser contenenti soluzione alcolica (almeno al 60 % di alcool) ad uso degli allievi e del personale tecnico o docente. Negli spogliatoi, al fine del rispetto della distanza interpersonale di 1 m, l'accesso sarà contingentato nella misura di 3 persone alla volta e 2 persone nel plesso distaccato di Polignano a Mare, le quali devono aver cura di riporre ordinatamente i propri indumenti personali nelle borse personali senza che ci possano essere possibili contaminazioni personali. Al momento del ritiro degli indumenti alla fine della lezione ogni utilizzatore dovrà sanificare le zone utilizzate con i prodotti che sono messi a disposizione dalla Scuola.

Nel Laboratorio di Sala per le esercitazioni didattiche sedute ai tavoli dovrà essere mantenuta una distanza interpersonale di almeno due metri in grado di evitare la trasmissione di droplets e per contatto tra persone, anche inclusa la trasmissione indiretta tramite stoviglie, posaterie, ecc.. Va eliminate la modalità di servizio a buffet o similari.

Nel Laboratorio di Enogastronomia per la VALUTAZIONE le preparazioni didattiche si degusteranno alla distanza di due metri.

Si rammenta che, ai sensi dell'art. 77, comma 3, del D. Lgs. 81/2008, vige nei laboratori l'obbligo di utilizzo dei D.P.I. previsti come riportato nel D.V.R. (per la sicurezza sui luoghi di lavoro) e nel manuale HACCP (per la sicurezza alimentare):

COLLABORATORE SCOLASTICO PER TUTTI I PLESSI

- Guanti in nitrile / monouso (conformi UNI EN 374-420)
- Calzatura di sicurezza leggera e comoda con fodera traspirante e con suola antiscivolo ed antistatica

ASSISTENTE TECNICO DI LABORATORIO DI CUCINA

- Guanti anticalore (conformi UNI EN 407)
- Calzatura di sicurezza leggera e comoda con fodera traspirante e con suola antiscivolo ed antistatica

ASSISTENTE TECNICO LABORATORIO SALA

p.m.

ASSISTENTE TECNICO LABORATORIO MODA

p.m.

ASSISTENTE TECNICO LABORATORIO INFORMATICA, FOTOGRAFIA E ASSISTENZA TURISTICA

p.m.

INSEGNANTE TECNICO PRATICO LABORATORIO CUCINA

- Guanti anticalore (conformi UNI EN 407)
- Calzatura di sicurezza leggera e comoda con fodera traspirante e con suola antiscivolo ed antistatica

INSEGNANTE TECNICO PRATICO LABORATORIO SALA

p.m.

INSEGNANTE TECNICO PRATICO LABORATORIO INFORMATICA, FOTOGRAFIA E ASSISTENZA TURISTICA

p.m.

INSEGNANTE TECNICO PRATICO INDIRIZZO MODA

ISTITUTO DI ISTRUZIONE SECONDARIA SUPERIORE <i>“Domenico Modugno”</i>	PROTOCOLLO ANTI-CONTAGIO COVID-19	PAGINA N. 20 DI 63	
		REVISIONE	
		06	14.01.2022

p.m.

STUDENTI LABORATORIO CUCINA

- Guanti anticalore (conformi UNI EN 407)
- Calzatura di sicurezza leggera e comoda con fodera traspirante e con suola antiscivolo ed antistatica

STUDENTI LABORATORIO MODA

p.m.

STUDENTI LABORATORIO INFORMATICA, FOTOGRAFIA E ASSISTENZA TURISTICA

p.m.

Nella reception di ingresso del pubblico, zona considerata critica per contatto diretto, sarà installata una barriera fisica "antirespiro" ed è presente un dispenser contenente soluzione alcolica (almeno al 60 % di alcool) ad uso del pubblico. **Non è possibile utilizzare penne comunitarie.**

Negli uffici amministrativi le postazioni di lavoro saranno dotate di barriere fisiche di plexiglass di separazione tra le varie postazioni mentre per il pubblico / docenti è previsto uno sportello, adeguatamente protetto, per l'espletamento delle pratiche amministrative.

6. AULA MAGNA / SALONE

Per l'accesso a tale ambiente, presente solo nel plesso di Polignano a Mare, dovrà sempre essere ottemperata la separazione sociale ad una distanza minima di 1 m per gli allievi e di 2 m fra allievi e docente o presentatore. All'esterno del vano sarà affisso un cartello indicante la massima capienza; nel caso di turnazione di manifestazioni o lezioni, dovrà essere curata la disinfezione prima di un nuovo accesso. All'ingresso sono presenti dispenser contenenti soluzione alcolica (almeno al 60 % di alcool) ad uso degli allievi e del personale / pubblico presente.

7. PULIZIA E SANIFICAZIONE

Sarà necessario assicurare la pulizia giornaliera e la igienizzazione periodica di tutti gli ambienti predisponendo un cronoprogramma come sotto indicato e documentato attraverso un registro regolarmente aggiornato. Nel piano di pulizia saranno inclusi:

- gli ambienti di lavoro e le aule;
- le palestre;
- le aree comuni;
- i servizi igienici e gli spogliatoi;
- le attrezzature e postazioni di lavoro o laboratorio ad uso promiscuo;
- materiale didattico e ludico.

Inoltre, sarà garantita adeguata aerazione di tutti i locali, mantenendo costantemente (o il più possibile) aperti gli infissi esterni come da piano di cui sotto.

DEFINIZIONI:

Attività di pulizia: *processo mediante il quale un deposito indesiderato viene staccato da un substrato o dall'interno di un sostrato e portato in soluzione o dispersione.* Regolamento (CE) 648/2004. Per le attività di pulizia si utilizzano prodotti detergenti/igienizzanti per ambiente che rimuovono lo sporco mediante azione meccanica o fisica e questa attività si può applicare anche a organismi potenzialmente nocivi e, nell'ambito di tale funzione, questi prodotti possono anche esplicare un'azione igienizzante.

Attività di disinfezione: attività che riguardano il complesso di procedimenti e operazioni atti ad abbattere

ISTITUTO DI ISTRUZIONE SECONDARIA SUPERIORE "Domenico Modugno"	PROTOCOLLO ANTI-CONTAGIO COVID-19	PAGINA N. 21 DI 63	
		REVISIONE	
		06	14.01.2022

la carica microbica di un ambiente, superficie, strumento, ecc. Per le attività di disinfezione si utilizzano prodotti disinfettanti (biocidi o presidi medico-chirurgici) la cui efficacia nei confronti dei diversi microrganismi, come ad es. i virus, deve essere dichiarata in etichetta sulla base delle evidenze scientifiche.

Attività di sanificazione. L'art. 1.1 e) del D.M. 7 luglio 1997, n. 274, del Ministero dell'Industria e del Commercio definisce "sanificazione" *quelle attività che riguardano il complesso di procedimenti e operazioni atti a rendere sani determinati ambienti mediante l'attività di pulizia e/o di disinfezione e/o di disinfestazione ovvero mediante il controllo e il miglioramento delle condizioni del microclima per quanto riguarda la temperatura, l'umidità e la ventilazione ovvero per quanto riguarda l'illuminazione e il rumore*. Pertanto, la sanificazione rappresenta un "complesso di procedimenti e di operazioni" che comprende attività di pulizia e/o attività di disinfezione che vanno intese "come un insieme di attività interconnesse tra di loro" quali la pulizia e la disinfezione. In alcuni casi con la sola pulizia (es. trattamenti con il calore) o con la sola disinfezione è possibile ottenere la stessa efficacia nei confronti dei virus.

Detergente: L'art. 2.1 del Regolamento (CE) 648/2004 definisce «detergente»: *"qualsiasi sostanza o miscela contenente saponi e/o altri tensioattivi destinata ad attività di lavaggio e pulizia"*. Sono prodotti di uso frequente nella nostra vita quotidiana, utilizzati per rimuovere lo sporco da superfici, tessuti, ecc. La loro capacità di rimuovere lo sporco è dovuta alla presenza dei tensioattivi, sostanze in grado di indebolire le forze che legano tra loro due liquidi o un liquido e un solido e che rendono lo sporco resistente alla rimozione. La rimozione dello sporco mediante azione meccanica o fisica si può applicare anche a organismi potenzialmente nocivi e, nell'ambito di tale funzione, possono anche esplicare un'azione igienizzante.

Disinfettante: una sostanza/miscela di natura chimica in grado di ridurre la quantità di agenti potenzialmente patogeni (quali batteri, funghi, o virus). Sono prodotti da applicare su oggetti inanimati (superfici, tessuti), prodotti per il trattamento delle acque, prodotti per la disinfezione della cute dell'uomo o per l'utilizzo in ambito veterinario (disinfezione delle mammelle degli animali da latte, degli zoccoli, ecc.).

Igienizzante: Prodotto che ha come fine quello di rendere igienico, ovvero pulire eliminando le sostanze nocive presenti. Questi prodotti qualora riportino in etichetta diciture, segni, pittogrammi, marchi e immagini che di fatto riconducono a qualsiasi tipo di attività igienizzante e di rimozione di germi e batteri, senza l'indicazione della specifica autorizzazione, non sono da considerarsi come prodotti con proprietà disinfettanti/biocidi, bensì sono prodotti detergenti (igienizzante per ambienti) ed in quanto tali immessi in commercio come prodotti di libera vendita.

Nello specifico saranno svolte le seguenti operazioni:

Operazione	Periodicità	Luogo	Modalità	Personale
Pulizia di tutte le superfici di mobili e attrezzature da lavoro, macchine, strumenti, ecc., nonché maniglie e cestini	Giornalmente a fine turno	Uffici / Aule ad uso non promiscuo / Zone comuni	Scheda Procedure n. "1" - "3" - "4" - "6"	ATA in servizio
Pulizia delle cattedre e delle sedute, e delle attrezzature (computer portatili) utilizzati in maniera promiscua	Al cambio di docente	Aule	Scheda Procedure n. "1"	ATA in servizio
Pulizia dei servizi igienici	Due volte al giorno a fine turno e a metà turno	Servizi igienici	Scheda Procedure n. "5"	ATA in servizio

ISTITUTO DI ISTRUZIONE SECONDARIA SUPERIORE <i>“Domenico Modugno”</i>	PROTOCOLLO ANTI-CONTAGIO COVID-19		PAGINA N. 22 DI 63	
			REVISIONE	
	06	14.01.2022		

Pulizia dei laboratori, e spazi ad uso promiscuo (es. palestre)	Al cambio di ora	laboratori, e spazi ad uso promiscuo	Scheda Procedure n. “1” - “3” - “4”	ATA di Laboratorio in servizio
Disinfezione di tutte le superfici di mobili e attrezzature da lavoro, macchine, strumenti, ecc., nonché maniglie e cestini	Giornalmente a fine turno	Uffici / Aule ad uso non promiscuo / Zone comuni	Scheda Procedure n. “2”	ATA in servizio
Disinfezione delle cattedre e delle sedute, e delle attrezzature (es. computer portatili) utilizzati in maniera promiscua	Al cambio di docente	Aule	Scheda Procedure n. “2”	ATA in servizio
Disinfezione dei servizi igienici	Due volte al giorno a fine turno e a metà turno	Servizi igienici	Scheda Procedure n. “5”	ATA in servizio
Disinfezione dei laboratori, e spazi ad uso promiscuo	Al cambio di ora	laboratori, e spazi ad uso promiscuo	Scheda Procedure n. “2”	ATA di Laboratorio in servizio
Ventilazione delle aule e degli uffici	Ogni ora, 5 minuti prima della fine dell’ora scolastica	Aule ad uso non promiscuo	Apertura delle finestre per garantire la ventilazione naturale negli ultimi 5 minuti della lezione scolastica	Docente alla fine dell’ora didattica
Ventilazione spazi comuni e servizi igienici	Sempre aperti	Aree comuni e servizi igienici	Al mattino aprire e mantenere aperti gli infissi esterni - Richiuderli a fine turno scolastico	ATA in servizio
Sanificazione ad apertura	Straordinaria	Tutta la struttura	Da effettuarsi con le modalità stabilite dal Rapporto ISS COVID-19 n. 25	Ditta Esterna autorizzata/ coll. scolastico
Sanificazione straordinaria	Straordinaria	Ambienti di lavoro, postazioni di lavoro e aree comuni in cui sono stati registrati casi di COVID-19 Se non sono trascorsi 7 giorni da quando la persona positiva ha visitato la struttura	Da effettuarsi specificamente con le modalità stabilite dalla Circolare del Ministero della Salute n. 5443 del 22.02.2020 - Scheda Procedure “7”	Ditta Esterna autorizzata/ coll. Scolastico

ISTITUTO DI ISTRUZIONE SECONDARIA SUPERIORE "Domenico Modugno"	PROTOCOLLO ANTI-CONTAGIO COVID-19	PAGINA N. 23 DI 63	
		REVISIONE	
		06	14.01.2022

I detergenti e disinfettanti utilizzati sono i seguenti:

- Sanitina Gel Mani 500 ml. Antibatterico
- Alcool Gel Mani l. 5
- Sanificante multisuperficie ml. 750 Sanitec Sanialc
- Sanificante pavimenti kg 5 Sanitec Sanialc
- Detergente pavimenti professionale l 5
- Lysoform
- Insetticida al piretro Bengal Jet Kill ml. 250
- Candeggina profumata l. 4 Cepiù
- Pulitore solventato per inchiostro ml. 750 Cleprin Clink
- Detergente vetri multiuso ml. 1000 Cleprin Easyline
- Sanificante Isofaster ml 750.

In allegato alla valutazione del rischio chimico sono allegare le Schede di Sicurezza circa l'uso dei prodotti e della loro pericolosità.

I disinfettanti saranno utilizzati in modo responsabile ed appropriato secondo le informazioni riportate nell'etichetta e nella scheda di sicurezza.

Bisogna indossare sempre guanti adeguati per i prodotti chimici utilizzati durante la pulizia e la disinfezione, ma potrebbero essere necessari ulteriori dispositivi di protezione individuale (DPI, specie per i prodotti ad uso professionale) in base al prodotto.

L'utilizzo dei prodotti igienizzanti e disinfettanti deve essere sempre effettuato nel rispetto delle avvertenze riportate in etichetta o nella scheda dati di sicurezza. È fondamentale NON MISCELARE prodotti diversi perché si potrebbero generare sostanze pericolose.

Nel caso occorra travasare i prodotti (ad es. quando la fornitura è in confezioni molto grandi o in forma solida da sciogliere o necessita una diluizione), i nuovi contenitori devono essere chiaramente etichettati, indicando il nome del prodotto la classificazione di rischio.

Per la pulizia degli ambienti saranno utilizzate le seguenti attrezzature:

- panni-spugna differenziati per codice colore e teli monouso per la spolveratura (si sconsigliano le normali spugne perché facilmente inquinabili)
- scope trapezoidali e scope tradizionali
- ssta pulivetro, vello lavavetro
- sistema MOP. Si sottolinea la necessità di utilizzare più sistemi MOP in base alle zone da pulire, ovvero uno per i servizi igienici ed uno per gli ambienti didattici in genere (sezioni, aule, palestre, laboratori, ecc.)
- Dispositivi di Protezione Individuale (camice, guanti, scarpe antiscivolo)
- Macchina lava – asciuga pavimenti, ove possibile
- Aspirapolvere, ove necessaria.

Tutto il materiale per la pulizia deve essere regolarmente pulito dopo l'uso in quanto spugne, stracci, telini possono essere importante veicolo di contagio di infezioni o patologie; ove possibile si consiglia l'uso di materiale monouso.

Alla fine delle operazioni di pulizia le frange MOP, le garze, i panni devono essere lavati con acqua calda e disinfettati. Si consiglia di utilizzare il lavaggio in lavatrice ad alta temperatura (maggiore di 60° C) che consente una più efficace pulizia e una adeguata disinfezione a calore.

L'uso della lavatrice presenta alcuni vantaggi: si evita l'uso di disinfettanti chimici, si abbreviano le procedure di pulizia del materiale lavabile, si riduce il ricorso a materiale monouso. In alternativa alla lavatrice si deve eseguire la pulizia manuale in un lavandino adibito unicamente a questo scopo, seguita da immersione in

ISTITUTO DI ISTRUZIONE SECONDARIA SUPERIORE "Domenico Modugno"	PROTOCOLLO ANTI-CONTAGIO COVID-19	PAGINA N. 24 DI 63	
		REVISIONE	
		06	14.01.2022

soluzione acquosa di cloro allo 0,5 % per almeno 10 minuti, avendo cura di eseguire separatamente il lavaggio dei materiali precedentemente usati per la pulizia del bagno dai materiali utilizzati in altri ambienti.

Evitare di lasciare in ammollo gli stracci per periodi superiori a quelli necessari per una corretta disinfezione (10 - 20 minuti). Tutti i contenitori (secchi, anche quelli del MOP) usati per le operazioni di pulizia, le scope delle latrine e altre attrezzature per i servizi igienici devono essere lavati con acqua e detergente e successivamente disinfettati con una soluzione acquosa di cloro allo 0,5 % per almeno 10 minuti. L'umidità favorisce la crescita microbica: gli stracci, le spugne, le frange, le scope delle latrine vanno asciugati in ambiente aerato, quando è possibile con l'esposizione diretta al sole.

Le attrezzature sono conservate in locale, rigorosamente chiuso a chiave, destinato a ripostiglio per la conservazione di tutti i prodotti e le attrezzature.

Mantenere, nei limiti del possibile, le confezioni originali dei prodotti con relative schede tecniche e schede dati di sicurezza facilmente disponibili e consultabili.

Dopo l'uso, richiudere accuratamente le confezioni del detergente e del disinfettante.

È fondamentale etichettare e riporre materiale e strumenti a seconda delle aree (materiale separato per bagni, aule e sezioni) e a seconda dell'utilizzo (per water, lavandino, altre superfici). Questo, oltre a rispondere a esigenze igieniche, faciliterà l'utilizzo delle attrezzature da parte del personale assegnato per le sostituzioni.

Procedure operative:

SCHEDA "1": SPOLVERATURA AD UMIDO/DETERSIONE SUPERFICI

- Areare i locali.
- Verificare se la concentrazione del detergente è adeguata alla tipologia di superficie da trattare, in caso contrario diluire il prodotto fino alla concentrazione desiderata.
- Nebulizzare il detergente sul panno o inumidire il panno dopo essersi accertati che il prodotto può essere utilizzato per la specifica operazione indicata; non mescolare mai i prodotti tra di loro e non travasarli in contenitori anonimi.
- Piegare il telo in quattro (non raccoglierlo casualmente).
- Passare il passo sulla superficie eseguendo movimenti paralleli e a S in modo da coprire l'intera area.
- Girare spesso il telo.
- Una volta utilizzate tutte le facce del telo, gettarlo se monouso.
- Se si usa un panno riutilizzabile, lavarlo accuratamente in soluzione detergente e sciacquarlo.
- Cambiare spesso la soluzione detergente.
- Sciacquare abbondantemente le superfici trattate.
- Leggere sempre le avvertenze riportate sull'etichetta e richiudere sempre il recipiente quando non si utilizza più il prodotto.
- A superficie asciutta ripetere l'intervento utilizzando il disinfettante.

SCHEDA "2": DISINFEZIONE DELLE SUPERFICI

- La disinfezione deve essere preceduta da accurata pulizia. Lo scopo è quello di eliminare lo sporco in modo da diminuire la carica microbica favorendo la penetrazione del principio attivo.
- Verificare se la concentrazione del disinfettante è adeguata alla tipologia di superficie da trattare, in caso contrario diluire il prodotto fino alla concentrazione desiderata. Una concentrazione impropria di disinfettante non ne aumenta l'efficacia.
- Tutti i disinfettanti usati in modo improprio possono determinare effetti indesiderati (danni alle persone e ai materiali).
- Ogni volta che si prepara una soluzione di disinfettante, dovrà essere opportunamente identificata e utilizzata in tempi brevi. Se si presuppone il rischio di contaminazione, la soluzione va sostituita con

ISTITUTO DI ISTRUZIONE SECONDARIA SUPERIORE "Domenico Modugno"	PROTOCOLLO ANTI-CONTAGIO COVID-19	PAGINA N. 25 DI 63	
		REVISIONE	
		06	14.01.2022

frequenza.

- Non rabboccare mai le soluzioni disinfettanti.
- Non lasciare i contenitori dei disinfettanti aperti e, ogni volta che si aprono, non contaminare la parte interna del tappo (poggiare il tappo sempre rovesciato).
- Conservare i contenitori ben chiusi, al riparo della luce, lontano da fonti di calore e in un apposito armadietto.
- Il prodotto deve essere sempre mantenuto nel contenitore originale, a meno che non si renda necessaria la diluizione, che andrà fatta seguendo le modalità concordate e utilizzando acqua o altri diluenti non inquinati.
- Per l'applicazione fare sempre ben attenzione alle etichette, dove vengono riportate le diluizioni da effettuare prima dell'impiego, le modalità e gli eventuali D.P.I. da utilizzare.
- Evitare di portare a contatto l'imboccatura del contenitore con mani, garze, panni o altro.
- Se non chiaramente specificato o già previsto dal produttore è bene non associare mai due disinfettanti o un disinfettante con un detergente per evitare problemi di interazioni o di eventuali incompatibilità che potrebbero compromettere l'azione detergente e/o disinfettante.
- Il disinfettante chimico più utilizzato nella disinfezione ambientale (pavimenti, pareti, porte, tavoli, servizi igienici, ecc.) è l'ipoclorito di sodio stabilizzato che, essendo un disinfettante ad ampio spettro d'azione, garantisce l'attività su virus, batteri e numerosi tipi di spore con concentrazioni molto basse.
- Inumidire il telo/panno con l'apposito disinfettante
- Lavarlo accuratamente con il disinfettante ogniqualvolta si cambia ogni singola superficie (cattedra, banco, sedia, ripiano, WC, lavandino, interruttore, ecc.).
- Lasciarlo agire il disinfettante il tempo necessario.
- In base alle istruzioni ripassare un panno pulito o lasciare agire senza risciacquo.
- Le operazioni rispecchiano quanto detto per la detersione dei pavimenti.

SCHEDA "3": SCOPATURA AD UMIDO

- Verificare che sia l'attrezzatura a disposizione per quella tipologia di ambiente su cui agire.
- Non utilizzare la scopa tradizionale perché la polvere viene sollevata e torna a depositarsi, ma utilizzate o aspirapolvere o MOP per la polvere.
- Nel caso di MOP per la polvere avvolgere le alette con l'apposita garza inumidita.
- Si procede sempre avanzando, per non perdere lo sporco, eseguendo movimenti ad S.
- Sostituire spesso la garza e necessariamente quando si cambia tipologia di ambiente.
- Al termine delle operazioni di pulizia si devono lavare e asciugare sia le alette sia le garze.

SCHEDA "4": DETERSIONE / DISINFEZIONE DEI PAVIMENTI

- Se si tratta di superfici molto estese e senza troppi arredi o ostacoli è consigliabile l'uso di un lavasciuga, macchina che consente di intervenire in sicurezza anche in presenza di passaggio di persone durante l'orario di apertura della scuola.
- In assenza di un sistema automatico e per gli ambienti di ridotte dimensioni e con molti arredi è consigliato il sistema MOP perché permette all'operatore di mantenere una posizione eretta, consente di evitare il contatto con l'acqua sporca e diminuisce la possibilità di allergie, limitando al minimo il contatto tra le mani e il detergente.
- Immergere la frangia nell'apposito secchio con acqua e detergente appositamente diluito, secondo le istruzioni del produttore.
- Iniziare dalla parte opposta rispetto alla porta di uscita in modo da non dover ripassare al termine sul bagnato e pulito.

ISTITUTO DI ISTRUZIONE SECONDARIA SUPERIORE "Domenico Modugno"	PROTOCOLLO ANTI-CONTAGIO COVID-19	PAGINA N. 26 DI 63	
		REVISIONE	
		06	14.01.2022

- Frizionare con metodo ad umido nei punti critici (angoli, bordi, ecc).
- Immergere il MOP nel secchio, contenente la soluzione detergente-disinfettante, per impregnarlo di soluzione pulente.
- Introdurre il MOP nella pressa e strizzare leggermente, azionando la leva della pressa.
- Passare il MOP sul pavimento, facendo in modo che aderisca bene alla superficie; lavorare su aree di 2 metri per 2 metri, con movimento a "S" per fasce successive sempre retrocedendo.
- Introdurre il MOP nel secchio "sporco" per diluire lo sporco accumulato.
- Introdurre il MOP nella pressa e strizzare con forza, per eliminare il più possibile l'acqua che si deposita nel secchio "sporco".
- Immergere solo la punta del MOP nel secchio "pulito", per assorbire una quantità di soluzione sufficiente a inumidire, ma evitando lo sgocciolamento; così facendo si evita di sporcare la soluzione nel secchio "pulito".
- Si raccomanda sempre di rispettare il tempo di contatto riportato nell'etichettatura del prodotto.
- Il risciacquo deve avvenire rispettando le seguenti regole:
 - secchio e straccio puliti e diversi da quelli utilizzati per il lavaggio;
 - l'acqua deve essere pulita e abbondante;
 - in ambienti ampi (palestre, corridoi) è opportuno cambiare più frequentemente l'acqua e la soluzione con il detergente.
- Tale procedura si attua anche per la disinfezione con disinfettanti idonei.

SCHEDA "5": DETERSIONE, DISINFEZIONE E DISINCROSTAZIONE DEI SERVIZI IGIENICI

Per pulizia ordinaria dei servizi igienici si intende:

- la disinfezione delle superfici orizzontali e verticali degli arredi e la disinfezione degli idrosanitari e relative rubinetterie, delle maniglie delle porte e dei contenitori del materiale igienico di consumo e ogni altro accessorio ad uso comune.
- il costante rifornimento del materiale igienico di consumo (carta igienica, sapone liquido, salviette in carta) negli appositi contenitori;
- l'asportazione dei sacchetti in plastica contenenti i rifiuti assimilabili agli urbani e il posizionamento all'interno dei cestini porta carta e porta rifiuti di un nuovo sacchetto.

La detersione e disinfezione delle superfici è effettuata su tutte le superfici sia verticali che orizzontali.

Prodotto: panno riutilizzabile (lavabile a 90°C) o panno monouso (consigliato), detergente e disinfettante.

Attrezzature: carrello, secchi, panni con codifica colore, MOP.

Nei servizi igienici, per evitare contaminazione tra un'area e l'altra, è preferibile utilizzare panni di colore diverso.

Tecnica operativa:

- Arieggiare il locale.

Detersione:

- Pulire tutte le superfici con apposito detergente.
- Lavare i distributori di sapone e asciugamani.
- Nebulizzare dall'alto verso il basso il detergente sul lavabo, sulle docce, sulla rubinetteria.
- Rimuovere i residui del detergente. Preferibile un detergente che non fa schiuma esercitando la dovuta azione meccanica.
- Rimuovere con lo scovolino eventuali residui presenti nel wc, avviare lo sciacquone e immergere lo scovolino nella tazza.

Disinfezione:

- Disinfettare tutte le superfici precedentemente pulite utilizzando il detergente e un panno di colore

ISTITUTO DI ISTRUZIONE SECONDARIA SUPERIORE "Domenico Modugno"	PROTOCOLLO ANTI-CONTAGIO COVID-19	PAGINA N. 27 DI 63	
		REVISIONE	
		06	14.01.2022

codificato e lasciare agire secondo il tempo richiesto, quindi risciacquare il prodotto utilizzato con acqua pulita.

- Distribuire nella tazza il disinfettante e lasciare agire il tempo richiesto.
- Disinfettare tutta la parte esterna del wc con panno di colore codificato immerso nella soluzione detergente disinfettante.
- Sfregare la parte interna con lo scovolino e dopo l'azione del disinfettante avviare lo sciacquone.
- Sanificare il manico dello scovolino e immergere lo scovolino e il relativo contenitore in soluzione di disinfettante per il tempo richiesto.

Disincrostazione:

- Per gli interventi di disincrostazione degli idrosanitari si usano prodotti appositamente formulati da utilizzare nel caso siano presenti incrostazioni calcaree, in particolare sugli idrosanitari e sulla rubinetteria. Quando vengono utilizzati prodotti di questo tipo è auspicabile:
 - distribuire uniformemente il prodotto lungo le pareti e nel pozzetto dell'idrosanitario.
 - lasciare agire il prodotto per il tempo indicato sulla propria etichetta.
 - sfregare con panno dedicato.
 - risciacquare accuratamente.

SCHEDA "6": PULIZIA UFFICI

Per pulizia ordinaria degli uffici si intende:

- La detersione e la disinfezione di superfici orizzontali e verticali degli arredi e la disinfezione delle maniglie delle porte, degli interruttori e dei contenitori del materiale igienico di consumo e ogni altro accessorio ad uso comune.
- L'asportazione dei sacchetti in plastica contenenti i rifiuti assimilabili agli urbani e il posizionamento all'interno dei cestini porta carta e porta rifiuti di un nuovo sacchetto.

La detersione e la disinfezione delle superfici è effettuata su tutte le superfici sia verticali che orizzontali.

Tecnica operativa:

- Nebulizzare il detergente sul panno dopo essersi accertati che il prodotto può essere utilizzato per la specifica operazione indicata; non mescolare mai i prodotti tra di loro e non travasarli in contenitori anonimi.
- Leggere sempre le avvertenze riportate sull'etichetta e richiudere sempre il recipiente quando non si utilizza più il prodotto.
- Detergere le superfici e le lampade, interruttori, quadri elettrici (parti esterne), attrezzatura fissa, arredamenti, porte e infissi.
- A superficie asciutta ripetere l'intervento utilizzando il disinfettante.

Azione di detersione e disinfezione degli arredi.

- Sgomberare le superfici rimuovendo tutti gli oggetti e possibili incontri.
- Detergere e disinfettare gli arredi con prodotto adeguato e compatibile con il materiale con cui l'arredo è stato realizzato.
- Riposizionare gli arredi mobili, qualora sia stato necessario spostarli nella fase iniziale.

SCHEDA "7": SANIFICAZIONE STRAORDINARIA

La sanificazione va effettuata se sono trascorsi 7 giorni o meno da quando la persona positiva ha visitato o utilizzato la struttura. Occorrerà:

- chiudere le aree utilizzate dalla persona positiva fino al completamento della sanificazione;
- aprire porte e finestre per favorire la circolazione dell'aria nell'ambiente;
- sanificare (pulire e disinfettare) tutte le aree utilizzate dalla persona positiva es. uffici, aule, mense,

ISTITUTO DI ISTRUZIONE SECONDARIA SUPERIORE "Domenico Modugno"	PROTOCOLLO ANTI-CONTAGIO COVID-19	PAGINA N. 28 DI 63	
		REVISIONE	
		06	14.01.2022

bagni e aree comuni, ecc.);

- Continuare con la pulizia e la disinfezione ordinaria.

ISTITUTO DI ISTRUZIONE SECONDARIA SUPERIORE <i>“Domenico Modugno”</i>	PROTOCOLLO ANTI-CONTAGIO COVID-19	PAGINA N. 29 DI 63	
		REVISIONE	
		06	14.01.2022

8. IGIENE PERSONALE E DISPOSITIVI DI PROTEZIONE INDIVIDUALI

Saranno presenti presidi igienici in punti di distribuzione gel da collocarsi:

- in ogni aula
- all’ingresso di ogni piano
- agli accessi all’edificio scolastico.

Nell’utilizzo dei disinfettanti per le mani devono essere seguite attentamente le indicazioni riportate in etichetta e rispettando le modalità di applicazione come da segnaletica dell’Organizzazione Mondiale della Sanità. E’ obbligatorio per chiunque entri negli ambienti scolastici, adottare precauzioni igieniche e l’utilizzo di mascherina. Sono obbligatori:

- Mascherina chirurgica per tutti i lavoratori, fornita dall’istituzione scolastica
- Visiera protettiva e guanti monouso e Mascherina FFP2 per tutti i lavoratori che interagiscono con alunni con disabilità, forniti dall’istituzione scolastica
- Mascherina chirurgica o di comunità (mascherine monouso o mascherine lavabili, anche auto-prodotte, in materiali multistrato idonei a fornire un’adeguata barriera e, al contempo, che garantiscano comfort e respirabilità, forma e aderenza adeguate che permettano di coprire dal mento al di sopra del naso” come disciplinato dai commi 2 e 3, art. 3 del DPCM 17 maggio 2020) per tutti i visitatori e chiunque acceda all’edificio scolastico a vario titolo, di propria dotazione
- Mascherina chirurgica o di comunità per tutti gli alunni, fornita dall’istituzione scolastica.

Sarà prevista una piccola dotazione di mascherine, in modo da poter supplire ad eventuali mancanze o rotture di una mascherina di un alunno durante la giornata scolastica.

Per gli alunni con disabilità, l’uso della mascherina è valutato nei casi specifici considerando eventuali forme di disabilità non compatibili con l’uso continuativo della mascherina. Per i docenti e gli altri lavoratori che interagiscono con alunni con disabilità, oltre alla mascherina, saranno previsti altri dispositivi quali visiera protettiva, guanti, ecc..

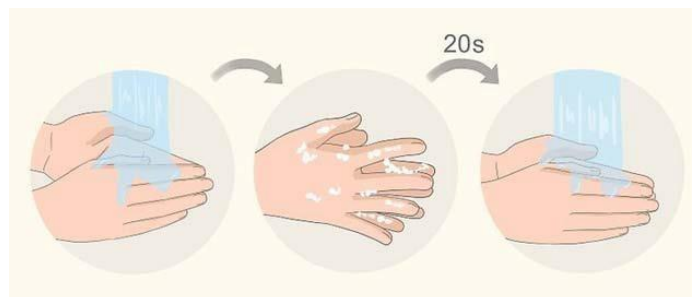
Seguire scrupolosamente le istruzioni di cui agli inserti seguenti.

INSERTO 1
Parte 1 - Indossare una Mascherina

1. Pulire le mani.

Prima di toccare una mascherina medica pulita, lava con cura le mani con acqua e sapone.

- Una volta applicato il sapone sulle mani bagnate, dovresti massaggiarle una contro l'altra per almeno una ventina di secondi prima dirisciacquarle.
- Usa sempre un tovagliolo di carta pulito per asciugare le mani per poi gettarlo nella spazzatura. Prima di buttarlo via, potresti usare quel tovagliolo per aprire/chiedere una porta dopo aver lavato le mani.

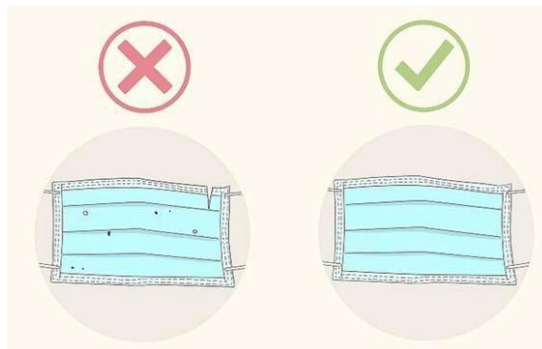


2. Controlla la mascherina.

Una volta che hai preso una mascherina medica (non ancora utilizzata) dalla sua confezione, verifica che non ci siano difetti e che non siano presenti buchi o strappi nel materiale. Se la mascherina è difettosa, buttala

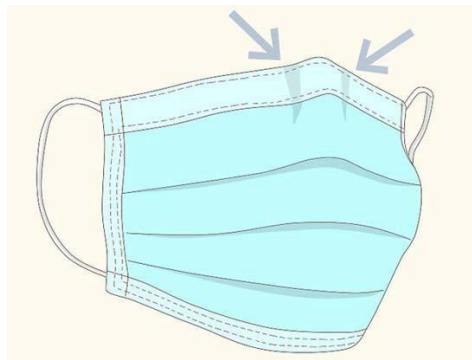
ISTITUTO DI ISTRUZIONE SECONDARIA SUPERIORE "Domenico Modugno"	PROTOCOLLO ANTI-CONTAGIO COVID-19	PAGINA N. 30 DI 63	
		REVISIONE	
		06	14.01.2022

via e prendine una nuova.



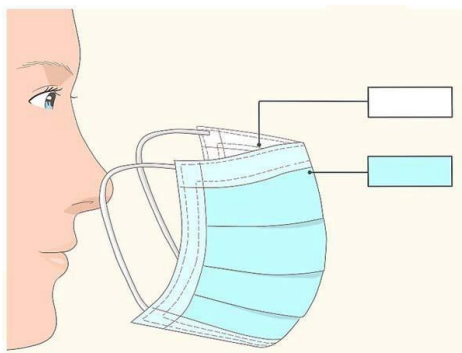
3. Orienta la mascherina nella maniera corretta.

Affinché possa aderire per bene alla tua pelle, la parte superiore della mascherina deve essere flessibile, ma comunque rigida; i bordi devono potersi modellare intorno al tuo naso. Assicurati che questo lato flessibile sia rivolto verso l'alto prima di applicare la mascherina sul tuo viso.



4. Assicurati che il lato corretto della mascherina sia rivolto verso l'esterno.

Il lato interno è solitamente bianco; il lato esterno ha invece un colore diverso. Prima di applicare la mascherina, assicurati che il lato bianco sia rivolto verso il tuo viso.



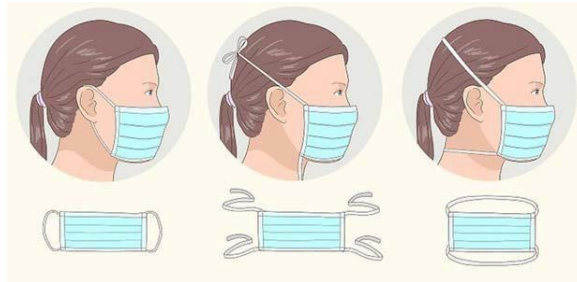
5. Mettere la mascherina sul viso.

Esistono molti tipi di mascherina, ciascuno con modalità di applicazione diverse.

- Anelli alle orecchie - alcune mascherine hanno due anelli, uno su ogni lato. Sono solitamente realizzati con un materiale elastico in maniera che possano essere tirati. Prendi questo tipo di mascherina per gli anelli, mettilne uno intorno a un orecchio e poi metti il secondo sull'altro orecchio.

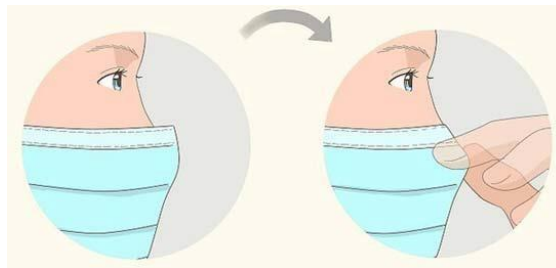
ISTITUTO DI ISTRUZIONE SECONDARIA SUPERIORE "Domenico Modugno"	PROTOCOLLO ANTI-CONTAGIO COVID-19	PAGINA N. 31 DI 63	
		REVISIONE	
		06	14.01.2022

- Lacci o cinghie - alcune mascherine hanno dei pezzi di tessuto che vanno legati dietro la testa. Spesso hanno dei lacci o cinghie sia sulla parte superiore sia su quella inferiore. Prendi la mascherina dai lacci presenti sulla parte superiore, portali dietro la testa e legali insieme con unfiocco.
- Fasce elastiche - alcune mascherine hanno due fasce elastiche che vanno applicate intorno alla testa e alla nuca (invece che alle orecchie). Tieni la mascherina davanti al viso, tira la fascia superiore e mettila intorno alla parte superiore della testa. Tira poi la fascia inferiore sulla testa e sistemala alla base della nuca.



6. Sistema la parte sul naso.

Una volta messa in posizione sulla testa e sul viso, usa indice e pollice per stringere la porzione flessibile del bordo superiore della mascherina intorno al ponte del naso.



7. Annoda la fascia inferiore della mascherina, se necessario.

Se stai usando una mascherina con le fasce che si legano sopra e sotto, puoi adesso annodare quello inferiore intorno alla nuca. Dal momento che sistemare la parte flessibile sul naso può influenzare la maniera in cui la mascherina aderisce al viso, è meglio assicurare prima quella parte e poi legare le fasce del lato inferiore.

- Se hai già legato le fasce della parte inferiore, potrebbe essere necessario riannodarle più saldamente se necessario.



8. Sistema la mascherina sul viso e sotto il mento.

Una volta stabilizzata, sistemala per assicurarti che copra viso, bocca e anche che il bordo inferiore sia sotto il mento.



Parte 2 – Togliere la Mascherina

1. Pulisciti le mani.

In base a quello che stavi facendo con le tue mani prima di rimuovere la mascherina, potresti aver bisogno di lavarle. Altrimenti, potresti dover rimuovere guanti protettivi, lavare le mani e infine rimuovere la mascherina.



2. Rimuovi la mascherina con cautela.

In generale, togli la mascherina toccando solamente i bordi, i lacci, gli anelli o le fasce. Evita di toccare la parte anteriore della mascherina, in quanto potrebbe essere contaminata.

- *Anelli alle orecchie* - usa le mani per tenere gli anelli e rimuovili da ciascun orecchio;
- *Lacci o cinghie* - slega prima i lacci del lato inferiore e poi quelli del lato superiore. Rimuovi la mascherina tenendo i lacci del lato superiore;
- *Fasce elastiche* - usa le mani per portare la fascia inferiore sulla testa, quindi fai la stessa cosa con la fascia elastica superiore. Rimuovi la mascherina dal viso mentre tieni la fascia elastica del lato superiore.

3. Butta la mascherina rispettando le norme di sicurezza.

Le mascherine mediche sono disegnate per essere usate solo una volta. Di conseguenza, quando le togli, gettate immediatamente nella spazzatura.

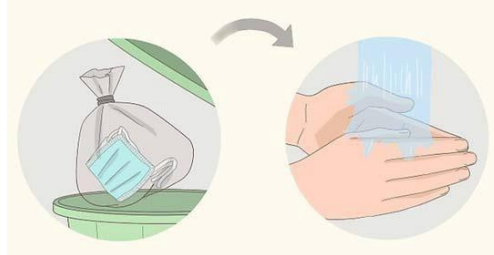
- In un ambiente medico c'è probabilmente una pattumiera specifica adibita ai rifiuti tossici, in cui gettare oggetti come guanti e mascherine usate;
- In ambienti non medici in cui le mascherine potrebbero essere contaminate, metti la mascherina da sola in un sacchetto di plastica. Lega il sacchetto chiuso e quindi gettalo nella spazzatura.



4. Lavati nuovamente le mani.

ISTITUTO DI ISTRUZIONE SECONDARIA SUPERIORE <i>“Domenico Modugno”</i>	PROTOCOLLO ANTI-CONTAGIO COVID-19	PAGINA N. 33 DI 63	
		REVISIONE	
		06	14.01.2022

Una volta gettata la mascherina secondo le norme di sicurezza, lavati le mani ancora una volta per assicurarti che siano pulite e che non siano contaminate dal contatto con la mascherina sporca.



Parte 3 – Comprendere l'Uso delle Mascherine Mediche



1. Comprendi da che cosa proteggono.

Le mascherine mediche o chirurgiche sono progettate per coprire naso e bocca. Vengono realizzate con materiali che possono bloccare il passaggio di *grandi particelle* di gocce, spruzzi e schizzi che potrebbero contenere virus o batteri potenzialmente nocivi.

Particelle più fini, tuttavia, potrebbero essere comunque in grado di penetrare una mascherina medica. Inoltre, non essendo sigillata al tuo viso, è possibile che le particelle possano passare attraverso le aperture.

**Chirurgica
A COSA SERVE**

Non aderisce ai contorni del viso e impedisce la fuoriuscita da bocca e naso delle goccioline di secrezioni respiratorie



COME È FATTA

Strato esterno
materiale di tipo «spun bond» (TNT, tessuto non tessuto) conferisce resistenza e proprietà idrofoba

Strato intermedio
TNT prodotto con tecnologia «melt blown» e costituito da microfibre di diametro 1-3 micron; svolge la funzione filtrante

Strato interno
«spun bond», è a contatto con il volto e protegge la cute dallo strato filtrante

L'utilizzo della mascherina

COME SI INDOSSA



Va presa per gli elastici senza toccare la mascherina e deve coprire naso e bocca aderendo al viso

QUANTO SI TIENE



Dalle 2



alle 4 ore

Va tolta se è umida o sporca

COME SI TOGLIE



Va presa dall'elastico, ripiegata su stessa senza toccare l'esterno e buttata nell'indifferenziato

La mascherina è monouso

Non bisogna comunque avvicinarsi a meno di un metro dalle altre persone



Non protegge gli occhi dalle cui mucose può passare il virus

2. Comprendi la differenza tra una mascherina medica e un facciale filtrante FFP2 (N95 o KN95).

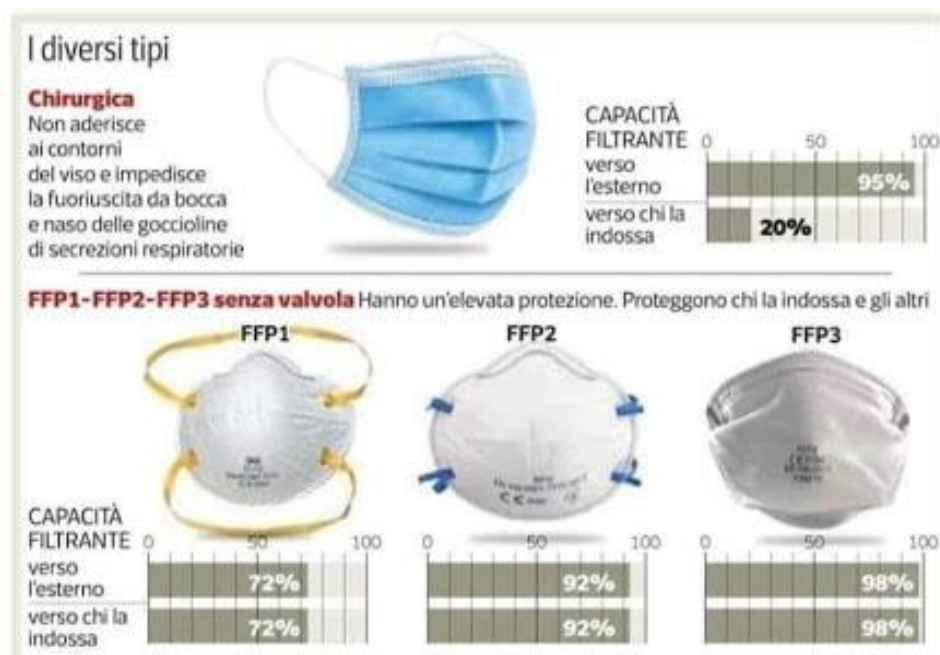
<p>MASCHERE CHIRURGICHE</p> <p>DISPOSITIVI MEDICI (DM)</p> <p>EVITANO CONTAMINAZIONE AMBIENTI</p> <p>LIMITANO TRASMISSIONE AGENTI INFETTIVI</p>			<p>MASCHERE FILTRANTI FFP2 - FFP3</p> <p>UTILIZZO - OSPEDALE E AMBIENTE ASSISTENZIALE</p> <p>DISPOSITIVI PROTEZIONE VIE RESPIRATORIE</p> <p>PROTEGGONO DA AGENTI ESTERNI COME GOCCE E BIOAEROSOL</p>
--	--	--	---

Il respiratore FFP2 (o N95 o KN95) è un dispositivo usato dagli operatori sanitari per bloccare il passaggio del 95% di particelle molto piccole. Diversamente dalle mascherine mediche, i respiratori FFP2 (o N95 o KN95) aderiscono al viso e alla tua pelle in maniera più sicura e sono inoltre in grado di filtrare le particelle che si diffondono nell'aria.

- Sebbene un respiratore N95 possa bloccare particelle davvero molto piccole - nell'ordine di circa 0,3 micron - esiste il 5% di probabilità che particelle nocive riescano comunque a penetrare.
- I respiratori N95 non sono progettati per l'utilizzo da parte dei bambini o di persone che hanno peluria sul viso.

- Alcune maschere FFP2 (o N95 o KN95) sono fornite di una *valvola espiratoria* progettata per ridurre la condensa che si accumula all'interno della mascherina e permette a chi la indossa di respirare con più facilità. Questi tipi di protezione, tuttavia, non vengono utilizzati in situazioni in cui viene richiesto un ambiente sterile, in quanto la valvola espiratoria permette la fuoriuscita di aria non filtrata (e potenzialmente contaminata) dalla maschera.
- In generale, ogni tipo di maschera FFP2 (o N95 o KN95) dovrebbe essere fornita di istruzioni dettagliate da parte della casa produttrice che spieghino come indossare e rimuovere il dispositivo. Affinché possano proteggere, è necessario che queste istruzioni vengano seguite, insieme al resto della procedura di sicurezza.

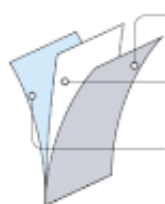
N.B: I respiratori N95 (USA) e quelli KN95 (Cina) sono considerati funzionalmente equivalenti ai respiratori FFP2 regolati dalla giurisdizione dell'unione europea



3. Consigli e uso delle maschere FFP2

COME È FATTA

Materiali particolari, che generano cariche elettrostatiche, che attirano e catturano le particelle fino a 10 micron di diametro



Strato esterno protegge dalle particelle di dimensioni più grandi

Strato intermedio è solitamente in tessuto melt blown e filtra le particelle più piccole

Strato interno doppia funzione di mantenere la forma della maschera e di proteggere la maschera dall'umidità prodotta con il respiro, tosse o starnuti

La mascherina deve essere indossata correttamente secondo le indicazioni di seguito riportate. Le indicazioni sono generali e pertanto l'utilizzatore dovrà comunque fare riferimento alle istruzioni d'uso di ciascuna mascherina.

- lavare le mani come previsto dalle linee guida OMS
- con il rovescio del respiratore rivolto verso l'alto, aiutandosi con la linguetta, separare il lembo superiore ed inferiore del respiratore fino a ottenere una forma a conchiglia. Piegarlo leggermente il centro dello stringinaso (**punto 1**)
- assicurarsi che non vi siano pieghe all'interno di ciascun lembo (**punto 2**)
- tenere il respiratore in una mano, con il lato aperto rivolto verso il viso. Afferrare con l'altra mano entrambi gli elastici. Posizionare il respiratore sotto il mento con lo stringinaso rivolto verso l'alto e tirare gli elastici sopra il capo (**punto 3**)

ISTITUTO DI ISTRUZIONE SECONDARIA SUPERIORE "Domenico Modugno"	PROTOCOLLO ANTI-CONTAGIO COVID-19	PAGINA N. 36 DI 63	
		REVISIONE	
		06	14.01.2022

- Posizionare l'elastico superiore sulla sommità del capo e quello inferiore sotto le orecchie. Gli elastici non devono essere attorcigliati. Aggiustare i lembi superiore e inferiore fino ad ottenere una tenuta ottimale (**punto 4**).
 - a) Anelli alle orecchie - alcune mascherine hanno due anelli, uno su ogni lato. Prendi questo tipo di mascherina per gli anelli, mettilne uno intorno a un orecchio e poi metti il secondo sull'altro orecchio.
 - b) Lacci o cinghie - alcune mascherine hanno dei pezzi di tessuto che vanno legati dietro la testa. Prendi la mascherina dai lacci presenti sulla parte superiore, portali dietro la testa e legali insieme con un fiocco.
 - c) Fasce elastiche - alcune mascherine hanno due fasce elastiche che vanno applicate intorno alla testa e alla nuca (invece che alle orecchie). Tieni la mascherina davanti al viso, tira la fascia superiore e mettila intorno alla parte superiore della testa. Tira poi la fascia inferiore sulla testa e sistemala alla base della nuca.
- Sistema la mascherina sul viso e sotto il mento. Una volta stabilizzata, sistemala per assicurarti che copra viso, bocca e anche che il bordo inferiore sia sotto il mento (**punto 5**)
- Effettuare la prova di tenuta coprendo il respiratore con entrambe le mani facendo attenzione a non modificarne la tenuta (**punto 6**) [mettere il palmo delle mani (mani pulite e/o guanti puliti) sopra i filtri, inalare e trattenere il respiro per 5/10 secondi; se il facciale si ripiega leggermente verso l'interno, significa che il respiratore è posizionato correttamente]
- A fine utilizzo, rimuovi la mascherina toccando solamente i bordi, i lacci, gli anelli o le fasce evitando di toccare la parte anteriore della mascherina.
- Gettala immediatamente in un sacchetto chiuso (raccolta indifferenziata mista) e lavati le mani, senza mai riutilizzarla dopo averla tolta.



CONSIGLI DI USO:

- Maschere monouso pieghevoli sono spesso confezionate singolarmente. Possono essere portate senza problemi negli indumenti e quindi rimangono pulite fino al primo uso.
- Le persone con barba non sono adatte a svolgere lavori che comportano l'uso di un respiratore. La maschera non aderisce bene al volto. Già una barba di tre giorni riduce notevolmente l'efficacia di un respiratore.
- Custodia: le mascherine filtranti devono essere conservati in un luogo pulito e asciutto.
- Le maschere monouso (indicazione NR) non possono essere lavate né disinfettate, in quanto il filtro subirebbe dei danni. Per motivi igienici devono essere indossate solo da una persona e per un periodo non superiore alle 8 ore giornaliere.
- La maschera va sostituita se la resistenza respiratoria è particolarmente alta a causa di un accumulo di polveri o dell'umidità (nebbia, respiro o sudore).

Le mascherine dismesse potranno essere smaltite attraverso contenitori dedicati distribuiti in punti con le seguenti caratteristiche (in prossimità dell'accesso/uscita e rampe di scale. Il prelievo dei sacchi dedicati avverrà da personale preposto solo dopo l'attività scolastica e tramite utilizzo di guanti monouso e mascherina. Prima della chiusura del sacco, il personale addetto provvederà alla spruzzatura manuale (3-4 erogazioni) di

ISTITUTO DI ISTRUZIONE SECONDARIA SUPERIORE "Domenico Modugno"	PROTOCOLLO ANTI-CONTAGIO COVID-19	PAGINA N. 37 DI 63	
		REVISIONE	
		06	14.01.2022

idonei prodotti sanificanti. Il sacco sarà chiuso con nastro adesivo o lacci e conferito come rifiuto urbano indifferenziato secondo le modalità comunali di raccolta.

"Rif. Rapporto ISS COVID -19 n. 26 Indicazioni ad interim sulla gestione e smaltimento di mascherine e guanti monouso provenienti da utilizzo domestico e non domestico"

INSERTO 2
CORRETTA RIMOZIONE DEL GUANTO

L'utilizzo dei guanti monouso va limitato ai casi in cui è consigliato e non esteso a tutto il giorno. Il virus non passa dalle mani, vi si deposita, come si deposita sui guanti. Indossarli a lungo, inoltre, può essere controproducente, perché la pelle non traspira e con il caldo e l'umidità diventa terreno di coltura di microrganismi. L'utilizzo dei guanti, quindi, deve essere limitato alle occasioni di contatto con superfici che potrebbero essere contaminate. Grande attenzione a come si tolgono: vanno levati al contrario e gettati immediatamente, perché diventano essi stessi fonte di propagazione.



INSERTO 3
CORRETTA APPLICAZIONE VISIERA

Applicazione di visiera con bardatura di fissaggio regolabile in altezza e larghezza, schermo incolore in polycarbonato intercambiabile e ribaltabile.



Come indossare una visiera protettiva

1. Prima di utilizzare la visiera per la prima volta, pulirla con acqua e sapone o con un panno morbido.
2. Lavare le mani (o usare un gel igienizzante).

ISTITUTO DI ISTRUZIONE SECONDARIA SUPERIORE <i>“Domenico Modugno”</i>	PROTOCOLLO ANTI-CONTAGIO COVID-19	PAGINA N. 38 DI 63	
		REVISIONE	
		06	14.01.2022

3. Portare la visiera all'altezza del viso, poi appoggia il cuscinetto di gommapiuma sulla fronte.
4. Posizionare la fascia elastica dietro la testa.
5. Regolare la fascia in modo che la visiera copra tutto il viso e sia comoda.

Come rimuovere una visiera protettiva:

1. Lavare le mani con acqua e sapone (o gel igienizzante) prima di toccare la visiera.
2. Allungare le mani fino a raggiungere la fascia elastica. Non toccare la parte anteriore della visiera (potrebbe essere contaminata).
3. Sollevare la fascia elastica e farla passare sopra la testa, poi rimuovere la visiera dal viso.
4. Gettare via la visiera protettiva.
5. Lavare di nuovo le mani con acqua e sapone o gel igienizzante.

9. IGIENE IMPIANTI DI CLIMATIZZAZIONE

Premessa la regolare apertura degli infissi esistenti al fine di migliorare l'areazione ambientale ed il costante controllo degli aeratori meccanici dei bagni privi di aperture, si prevede che tutti gli impianti di climatizzazione (singoli o centralizzati) presenti nei plessi siano rispondenti alle specifiche indicazioni del "Rapporto ISS COVID-19" n. 5 del 21 aprile 2020.

10. SERVIZIO RISTORO

Il servizio ristoro è garantito da macchinette distributrici per il cui uso occorre fare riferimento alle prescrizioni generali fornite in precedenza. Comunque, il consumo delle provviste alimentari potrà avvenire da parte degli studenti solo mediante consumazione al proprio banco e mai, per qualsiasi motivo, negli spazi pubblici. Solo il Capoclasse è autorizzato all'utilizzo delle macchinette distributrici e sarà l'unico interessato a provvedere all'acquisto dei prodotti previa disinfezione delle mani e dei tasti della macchinetta con gli appositi prodotti in dotazione ed utilizzo dei guanti monouso.

11. SORVEGLIANZA SANITARIA, MEDICO COMPETENTE

Il medico competente collabora con Dirigente Scolastico, con l'R.S.P.P. e con il Rappresentante dei lavoratori per la sicurezza (RLS) nell'integrare e proporre tutte le misure di regolamentazione legate al Covid-19 facendo parte della Commissione di Controllo e firmatario del presente Documento. La sorveglianza sanitaria deve proseguire rispettando le misure igieniche contenute nelle indicazioni del Ministero della Salute e saranno privilegiate, in questo periodo, le visite preventive, le visite a richiesta e le visite da rientro da malattia. La sorveglianza sanitaria periodica, comunque, non sarà interrotta, perché rappresenta una ulteriore misura di prevenzione di carattere generale: sia perché può intercettare possibili casi e sintomi sospetti del contagio, sia per l'informazione e la formazione che il medico competente può fornire ai lavoratori per evitare la diffusione del contagio.

In merito alla sorveglianza sanitaria eccezionale, come previsto dall'art. 83 del DL 34/2020 convertito nella legge n. 77/2020, la stessa sarà assicurata per i cosiddetti "soggetti fragili" che ne fanno richiesta, per iscritto al Dirigente scolastico.

ISTITUTO DI ISTRUZIONE SECONDARIA SUPERIORE "Domenico Modugno"	PROTOCOLLO ANTI-CONTAGIO COVID-19	PAGINA N. 39 DI 63	
		REVISIONE	
		06	14.01.2022

Fino al 31 marzo 2022 (fine del periodo emergenziale) i datori di lavoro sono tenuti ad assicurare la sorveglianza sanitaria eccezionale dei lavoratori maggiormente esposti a rischio di contagio, in ragione dell'età o della condizione di rischio derivante da immunodepressione, da patologia COVID-19 o da esiti di patologie oncologiche o dallo svolgimento di terapie salvavita o comunque da comorbilità che potrebbe determinare un esito più grave dell'infezione da Covid (articolo 83 del decreto-Rilancio).

L'attività di sorveglianza sanitaria eccezionale si sostanzia in una visita medica sui lavoratori "fragili", svolta dal medico competente.

All'esito della valutazione della condizione di fragilità, il medico esprime il giudizio di idoneità (o di non idoneità temporanea, ma solo per i casi senza soluzioni alternative) indicando all'azienda le soluzioni da adottare a tutela della salute del lavoratore.

I lavoratori "fragili" giudicati inidonei dai medici competenti "nell'ambito della sorveglianza sanitaria di cui all'articolo 83 del presente decreto secondo cui, fino alla cessazione dello stato di emergenza epidemiologica da Covid-19", svolgono di norma la prestazione lavorativa in modalità agile, anche attraverso l'adibizione a diversa mansione ricompresa nella medesima categoria o area di inquadramento, come definite dai contratti collettivi vigenti, o lo svolgimento di specifiche attività di formazione professionale anche da remoto (art. 9 DL n. 105).

Al momento della visita, sarà necessario e opportuno portare a conoscenza del MC una relazione del MMG che possa consentire una attenta e precisa valutazione delle terapie in quel momento effettuate.

Nel caso il lavoratore non versi nelle condizioni fisiche compatibili con lo svolgimento delle sue funzioni, il MC esprime il giudizio di inidoneità temporanea.

Tale condizione vale per gli studenti "soggetti fragili" esposti a un rischio potenzialmente maggiore nei confronti dell'infezione da Covid-19. Le specifiche situazioni in condizioni di fragilità saranno valutate in raccordo con il Dipartimento di prevenzione territoriale ed il medico di famiglia, fermo restando l'obbligo per la famiglia stessa di rappresentare tale condizione alla scuola in forma scritta e documentata.

Il medico competente, in considerazione del suo ruolo nella valutazione dei rischi e nella sorveglianza sanitaria, potrà suggerire l'adozione di eventuali mezzi diagnostici qualora ritenuti utili al fine del contenimento della diffusione del virus e della salute dei lavoratori.

In caso di reintegro progressivo di lavoratori dopo l'infezione da Covid-19, il medico competente, previa presentazione di certificazione di avvenuta negativizzazione del tampone secondo le modalità previste e rilasciata dal Dipartimento di Prevenzione territoriale di competenza, effettua la visita medica precedente alla ripresa del lavoro, a seguito di assenza per motivi di salute di durata superiore ai sessanta giorni continuativi, al fine di verificare l'idoneità alla mansione". (D.Lgs 81/08 e s.m.i, art. 41, c. 2 lett. e-ter), anche per valutare profili specifici di rischiosità e comunque indipendentemente dalla durata dell'assenza per malattia.

Studenti con patologie gravi o immunodepressi

Ai sensi dell'art. 1 dell'Ordinanza del Ministro dell'Istruzione n.134 del 09.10.2020, per gli studenti con patologie gravi o immunodepressi, tale condizione è valutata e certificata dal PLS/MMG in raccordo con il Dipartimento di Prevenzione territorialmente competente. La famiglia dello studente rappresenta immediatamente all'istituzione scolastica la predetta condizione in forma scritta e documentata dalle competenti strutture socio-sanitarie pubbliche.

Laddove per tali studenti sia comprovata l'impossibilità di fruizione di lezioni in presenza presso l'istituzione scolastica, essi possono beneficiare di forme di didattica digitale integrata (DDI) di cui al decreto Ministero Istruzione n.89 del 07.08.2020 ovvero di ulteriori modalità di percorsi di istruzione integrativi predisposti dalle scuole e dai servizi educativi dell'infanzia.

12. FORMAZIONE E INFORMAZIONE

ISTITUTO DI ISTRUZIONE SECONDARIA SUPERIORE "Domenico Modugno"	PROTOCOLLO ANTI-CONTAGIO COVID-19	PAGINA N. 40 DI 63	
		REVISIONE	
		06	14.01.2022

Il piano formativo prevede, con la collaborazione del Responsabile del Servizio di Prevenzione e Protezione e del Medico Competente, l'effettuazione di una campagna informativa, per quanto attiene gli aspetti di promozione della cultura della salute e sicurezza, rivolti al personale scolastico, agli studenti e alle famiglie richiamanti i contenuti del Documento tecnico del CTS in questo Piano riportati.

E' programmata attività formativa di minimo una ora con riferimento al modulo dedicato ai rischi specifici di cui all'art. 37 del D. Lgs. 81/2008, alle misure di prevenzione igienico-sanitarie al fine di prevenire il contagio e limitare il rischio di diffusione del COVID-19. Tale attività sarà resa preliminarmente all'inizio dell'attività scolastica anche tramite modalità a distanza se non possibile direttamente.

Gli stessi potranno avvalersi della piattaforma EDUISS la quale, previa registrazione, fornirà un percorso formativo in tema di COVID-19 per la gestione dei casi sospetti o confermati di COVID-19.

Il Dirigente scolastico (che esercita le funzioni di Datore di Lavoro), per prevenire la diffusione del Virus, è tenuto a informare attraverso una un'apposita comunicazione rivolta a tutto il personale, gli studenti e le famiglie degli alunni sulle regole fondamentali di igiene che devono essere adottate in tutti gli ambienti della scuola. Esso informerà chiunque entri nei locali dell'Istituto circa le disposizioni delle Autorità anche utilizzando gli strumenti digitali disponibili. In particolare, le informazioni riguardano:

- l'obbligo di rimanere al proprio domicilio in presenza di temperatura oltre i 37.5 °C o altri sintomi simil-influenzali e di chiamare il proprio medico di famiglia e l'autorità sanitaria;
- il divieto di fare ingresso o di poter permanere nei locali scolastici laddove, anche successivamente all'ingresso, sussistano le condizioni di pericolo (sintomi simil-influenzali, temperatura oltre 37.5 °C, provenienza da zone a rischio o contatto con persone positive al virus nei 14 giorni precedenti, ecc.) stabilite dalle Autorità sanitarie competenti;
- l'obbligo di rispettare tutte le disposizioni delle Autorità e del Dirigente scolastico (in particolare, mantenere il distanziamento fisico di un metro, osservare le regole di igiene delle mani e tenere comportamenti corretti sul piano dell'igiene);
- l'obbligo per ciascun lavoratore di informare tempestivamente il Dirigente scolastico o un suo delegato della presenza di qualsiasi sintomo influenzale durante l'espletamento della propria prestazione lavorativa o della presenza di sintomi simili negli studenti presenti all'interno dell'istituto.

Il mancato completamento dell'aggiornamento della formazione professionale e/o abilitante entro i termini previsti, per tutto il personale scolastico addetto alle emergenze, in materia di salute e sicurezza nei luoghi di lavoro, dovuto all'emergenza in corso e quindi per causa di forza maggiore, ove previsto dalla legislazione vigente, non comporta l'impossibilità a continuare lo svolgimento dello specifico ruolo (a titolo esemplificativo: l'addetto all'emergenza/antincendio, al primo soccorso).

13. GESTIONE DI UNA PERSONA SINTOMATICA

Ai fini dell'identificazione precoce dei casi sospetti è necessario prevedere:

- un sistema di monitoraggio dello stato di salute degli alunni e del personale scolastico;
- il coinvolgimento delle famiglie nell'effettuare il controllo della temperatura corporea dello studente a casa ogni giorno prima di recarsi a scuola;
- la misurazione della temperatura corporea al bisogno (es. malore a scuola di uno studente o di un operatore scolastico), da parte del personale scolastico individuato, mediante l'uso di termometri che non prevedono il contatto che andranno preventivamente reperiti e sanificati prima dell'utilizzo;
- la collaborazione dei genitori nel contattare il proprio medico curante per le operatività connesse alla valutazione clinica e all'eventuale prescrizione del tampone naso-faringeo;
- approntare un sistema flessibile per la gestione della numerosità delle assenze per classe che possa essere utilizzato per identificare situazioni anomale per eccesso di assenze.

ISTITUTO DI ISTRUZIONE SECONDARIA SUPERIORE "Domenico Modugno"	PROTOCOLLO ANTI-CONTAGIO COVID-19	PAGINA N. 41 DI 63	
		REVISIONE	
		06	14.01.2022

CASO 1: ALUNNO CON SINTOMATOLOGIA A SCUOLA

Caso in cui un alunno presenti un aumento della temperatura corporea al di sopra di 37,5 °C o un sintomo compatibile con COVID-19, in ambito scolastico.

- L'operatore scolastico (docente o collaboratore) che viene a conoscenza di un alunno sintomatico deve avvisare il referente scolastico per COVID-19.
- Il referente scolastico per COVID-19 o altro componente del personale scolastico deve telefonare immediatamente ai genitori/tutore legale.
- L'alunno dovrà essere accompagnato dall'operatore scolastico nella stanza dedicata di isolamento (**Area COVID**).
- Procedere all'eventuale rilevazione della temperatura corporea, da parte del personale scolastico individuato, mediante l'uso di termometri che non prevedono il contatto.
- Il minore non deve essere lasciato da solo ma in compagnia di un adulto che preferibilmente non deve presentare fattori di rischio per una forma severa di COVID -19 come, ad esempio, malattie croniche preesistenti e che dovrà mantenere, ove possibile, il distanziamento fisico di almeno un metro e la mascherina chirurgica fino a quando l'alunno non sarà affidato a un genitore/tutore legale.
- Far indossare una mascherina chirurgica all'alunno se la tollera.
- Fare rispettare, in assenza di mascherina, l'etichetta respiratoria (tossire e starnutire direttamente su di un fazzoletto di carta o nella piega del gomito). Questi fazzoletti dovranno essere riposti dallo stesso alunno, se possibile, ponendoli dentro un sacchetto chiuso già disponibile all'interno dell'ambiente dedicato all'accoglienza degli studenti.
- Dovrà essere dotato di mascherina chirurgica chiunque entri in contatto con il caso sospetto, compresi i genitori o i tutori legali che si recano in Istituto per condurlo presso la propria abitazione (*l'accesso dei genitori e l'uscita degli stessi con il caso sospetto avverrà esternamente dalla porta dedicata della palestra*).
- Pulire e disinfettare le superfici della stanza o area di isolamento dopo che l'alunno sintomatico è tornato a casa.
- Il referente scolastico per COVID -19, contestualmente alla famiglia, avverte anche il "Referente ASL COVID-19"; la famiglia avverte il MMG/PLS;
- Il Pediatra di libera scelta/ Medico di Medicina Generale provvede a eseguire triage e accertare la compatibilità della sintomatologia con quella indicata nel presente documento; in caso di compatibilità della sintomatologica, provvede all'esecuzione del test diagnostico SARS-CoV-2 (antigenico o molecolare); l'esecuzione del test antigenico rapido potrà avvenire, in base alle condizioni di salute e/o sociali e/o di fragilità presso l'ambulatorio del MMG/PLS oppure presso il domicilio del soggetto (nei casi previsti) oppure presso la sede ASL preposta (drive through);
- In caso di "caso confermato si attua quanto previsto dal Decreto-Legge 7 gennaio 2022, e conseguenziali Circolari del Ministero della Salute e Circolari regionali.

CASO 2: ALUNNO CON SINTOMATOLOGIA A CASA

Nel caso in cui un alunno presenti un aumento della temperatura corporea al di sopra di 37,5°C o in caso di insorgenza di sintomatologia a casa per un periodo superiore alle 48 h, la contemporaneità di almeno due dei seguenti sintomi:

- Febbre > 37,5°C
- Vomito e/o diarrea importanti (non un singolo episodio)
- Sintomi respiratori acuti (tosse e rinite intense e persistenti, non sporadiche)
- Cefalea intensa

si deve procedere come di seguito indicato:

- L'alunno deve restare a casa.

ISTITUTO DI ISTRUZIONE SECONDARIA SUPERIORE "Domenico Modugno"	PROTOCOLLO ANTI-CONTAGIO COVID-19	PAGINA N. 42 DI 63	
		REVISIONE	
		06	14.01.2022

- I genitori devono informare il Pediatra di libera scelta/ Medico di Medicina Generale.
- I genitori dello studente devono comunicare al "Referente scolastico COVID-19" o al Dirigente della scuola l'assenza scolastica per motivi di salute.
- Il Pediatra di libera scelta/ Medico di Medicina Generale, provvede a eseguire triage e accertare la compatibilità della sintomatologia con quella indicata nel presente documento; in caso di compatibilità della sintomatologica, provvede all'esecuzione del test diagnostico SARS-CoV-2 (antigenico o molecolare); l'esecuzione del test antigenico rapido potrà avvenire, in base alle condizioni di salute e/o sociali e/o di fragilità presso l'ambulatorio del MMG/PLS oppure presso il domicilio del soggetto (nei casi previsti) oppure presso la sede ASL preposta (drive through).
- In caso di "caso confermato si attua quanto previsto dal Decreto-Legge 7 gennaio 2022, e conseguenziali Circolari del Ministero della Salute e Circolari regionali.

CASO 3: OPERATORE SCOLASTICO CON SINTOMATOLOGIA A SCUOLA

Nel caso in cui un operatore scolastico presenti un aumento della temperatura corporea al di sopra di 37,5°C o un sintomo compatibile con COVID -19, in ambito scolastico.

- L'operatore scolastico segnala l'insorgenza della sintomatologia al "Referente scolastico COVID-19" o al Dirigente.
- Assicurarci che l'operatore scolastico indossi, come già previsto, una mascherina chirurgica; invitare e ad allontanarsi dalla struttura, rientrando al proprio domicilio e contattando il proprio MMG per la valutazione clinica necessaria.
- Il "Referente scolastico COVID-19" avverte il "Referente ASL COVID-19".
- il "Referente ASL COVID-19" coinvolge il MMG o l'USCA o provvede mediante gli operatori del DdP a eseguire triage telefonico e l'accertamento della compatibilità della sintomatologia con quella indicata nel presente documento; in caso di compatibilità della sintomatologica, il "Referente scolastico COVID-19" dispone l'esecuzione del test diagnostico SARS-CoV-2 (antigenico o molecolare) da parte del MMG o dell'USCA o degli operatori del DdP; l'esecuzione del test antigenico rapido potrà avvenire, in base alle condizioni di salute e/o sociali e/o di fragilità presso l'ambulatorio del MMG/PLS oppure presso il domicilio del soggetto (nei casi previsti) oppure presso la sede ASL preposta (drive through).
- In caso di "caso confermato si attua quanto previsto dal Decreto-Legge 7 gennaio 2022, e conseguenziali Circolari del Ministero della Salute e Circolari regionali.

CASO 4: OPERATORE SCOLASTICO CON SINTOMATOLOGIA A CASA

Nel caso in cui un operatore scolastico presenti un aumento della temperatura corporea al di sopra di 37.5°C o un sintomo compatibile con COVID -19, al proprio domicilio:

- L'operatore deve restare a casa.
- Informare il Medico di Medicina Generale.
- L'operatore deve comunicare e al "Referente scolastico COVID-19" o al Dirigente della scuola l'assenza per motivi di salute.
- Il Medico di Medicina Generale il MMG o l'USCA distrettuale provvede a eseguire triage e accertare la compatibilità della sintomatologia con quella indicata nel presente documento; in caso di compatibilità della sintomatologica, provvede all'esecuzione del test diagnostico SARS-CoV-2 (antigenico o molecolare); l'esecuzione del test antigenico rapido potrà avvenire, in base alle condizioni di salute e/o sociali e/o di fragilità presso l'ambulatorio del MMG/PLS oppure presso il domicilio del soggetto (nei casi previsti) oppure presso la sede ASL preposta (drive through).
- In caso di "caso confermato si attua quanto previsto dal Decreto-Legge 7 gennaio 2022, e conseguenziali Circolari del Ministero della Salute e Circolari regionali.

ISTITUTO DI ISTRUZIONE SECONDARIA SUPERIORE "Domenico Modugno"	PROTOCOLLO ANTI-CONTAGIO COVID-19	PAGINA N. 43 DI 63	
		REVISIONE	
		06	14.01.2022

Se il test antigenico rapido e/o molecolare risulta negativo, in paziente sospetto per infezione da SARS-CoV-2, può rientrare in comunità senza alcuna altra formalità, presentando o dimostrando copia dell'esito negativo al test.

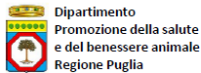
CASO 5: GESTIONE CASI POSITIVI IN AMBITO SCOLASTICO

Scuola Secondaria di I e II grado

In presenza di un caso di positività nella classe vengono disposte le seguenti misure.

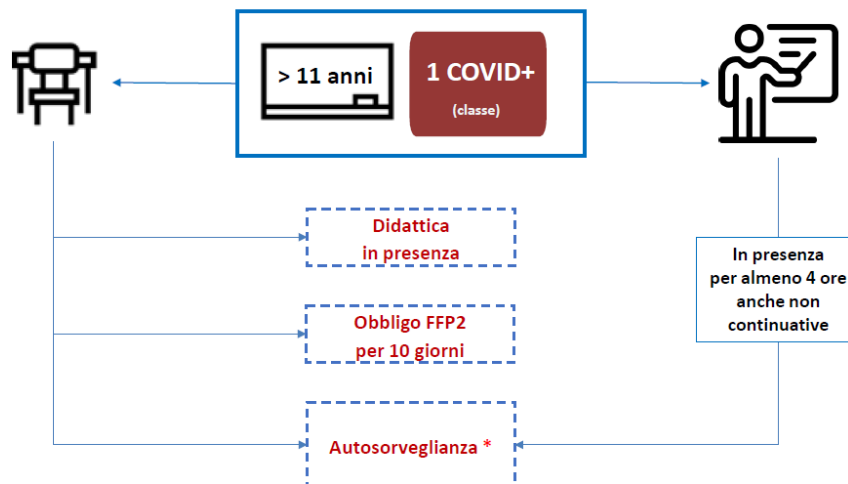
Per gli allievi frequentanti la stessa classe del caso positivo si prevede:

- attività didattica: in presenza con l'obbligo di indossare dispositivi di protezione delle vie respiratorie di tipo FFP2 per almeno 10 giorni; si raccomanda di non consumare pasti a scuola a meno che non possa essere mantenuta una distanza interpersonale di almeno due metri;
- misura sanitaria: auto sorveglianza.



Gestione Covid-19 in ambito scolastico

Circolare Interministeriale prot. 000011 del 08.01.2022 – Art. 4 Decreto-legge 7 gennaio 2022, n.1



In presenza di due casi positivi le misure previste sono differenziate in funzione dello stato vaccinale:

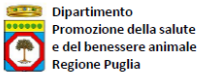
A) per gli alunni che non abbiano concluso il ciclo vaccinale primario o che lo abbiano concluso da più di centoventi giorni, che siano guariti da più di centoventi giorni e ai quali non sia stata somministrata la dose di richiamo si prevede:

- attività didattica: è sospesa l'attività in presenza, si applica la didattica digitale integrata per la durata di dieci giorni;
- misura sanitaria: quarantena della durata di 10 giorni con test di uscita - tampone molecolare o antigenico - con risultato negativo (T10).

In questo caso, per agevolare l'accesso alla fase diagnostica, l'esecuzione del test antigenico rapido al decimo giorno (T10) potrà avvenire:

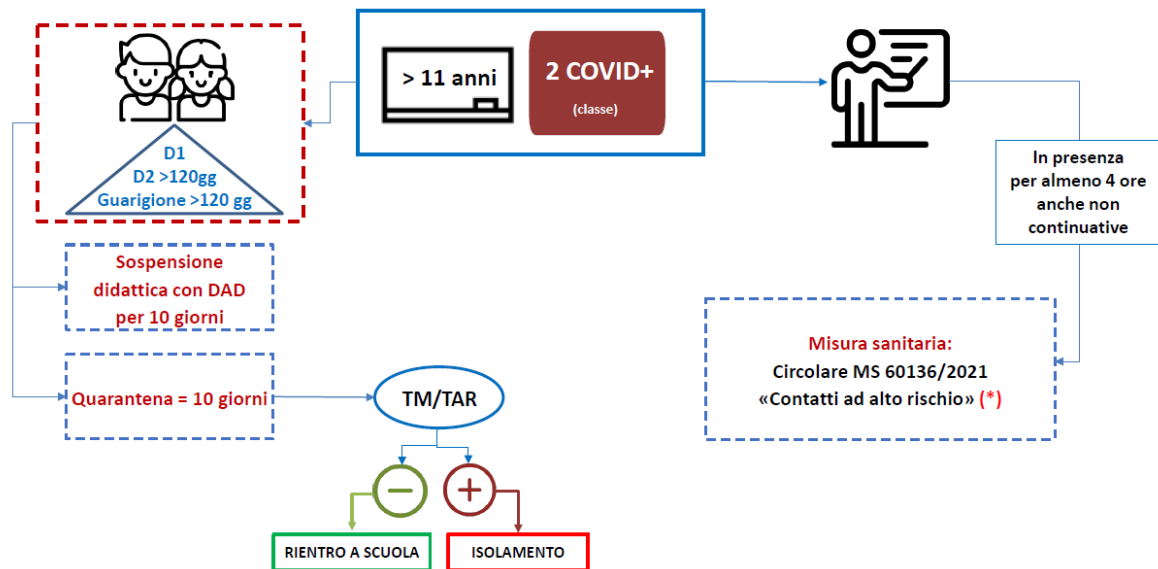
- direttamente presso gli ambulatori dei Pediatri di Libera Scelta o dei Medici di Medicina Generale che dovessero erogare questa prestazione per i propri assistiti;
- presso le farmacie aperte al pubblico convenzionate o presso i laboratori di analisi privati accreditati o autorizzati facenti parte della rete regionale SARS-CoV-2, previa emissione di "Richiesta dematerializzata test SARS-CoV-2" (Rdt) che sarà prodotta dai Pediatri di Libera Scelta e dai Medici di Medicina Generale mediante il sistema informativo regionale "IRIS".

La farmacia o il laboratorio, utilizzando la funzionalità di “Gestione semplificata” del sistema “IRIS”, richiederà il numero di Rdt e procederà all’effettuazione del test antigenico rapido. Tutti gli erogatori del test antigenico rapido (Medico, Farmacie, Laboratori) dovranno registrare immediatamente i dati di esito del test antigenico rapido nel sistema “IRIS” utilizzando come motivo di esecuzione il valore “Sorveglianza scolastica” e selezionare l’istituto scolastico di frequenza del bambino; stampare e consegnare al genitore/tutore/affidatario del bambino copia dell’attestato di esito del test SARS-CoV-2.



Gestione Covid-19 in ambito scolastico

Circolare Interministeriale prot. 000011 del 08.01.2022 – Art. 4 Decreto-legge 7 gennaio 2022, n.1



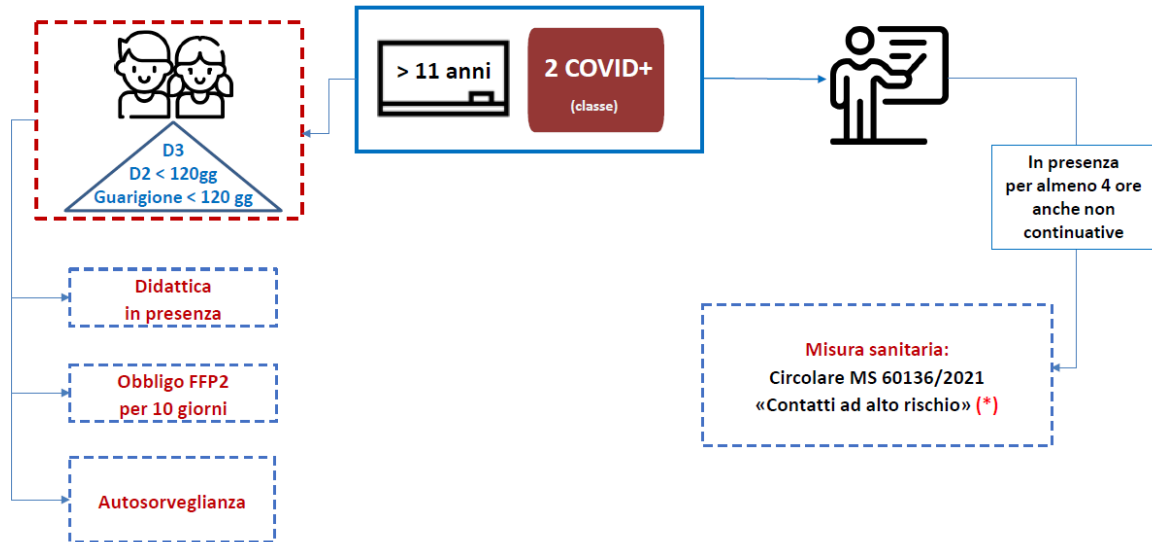
B) per gli alunni che abbiano concluso il ciclo vaccinale primario, o che siano guariti, da meno di centoventi giorni e per coloro ai quali sia stata successivamente somministrata la dose di richiamo, si prevede:

- attività didattica: in presenza con l’obbligo di indossare dispositivi di protezione delle vie respiratorie di tipo FFP2 per almeno 10 giorni; si raccomanda di non consumare pasti a scuola a meno che non possa essere mantenuta una distanza interpersonale di almeno due metri;
- misura sanitaria: Auto-sorveglianza.

Per il caso in esame, alla luce della nuova normativa, i requisiti per poter frequentare in presenza, seppur in regime di Auto – sorveglianza, devono essere dimostrati dall’alunno interessato. Pertanto l’istituzione scolastica, per effetto dell’intervento legislativo, è abilitata a prendere conoscenza dello stato vaccinale degli studenti in questo specifico caso. Pertanto, i genitori/tutori/affidatari o il ragazzo maggiorenne potranno esibire il Green pass vaccinale di cui all’art. 9 comma 2 lett. a) del decreto-legge n.52/2021 e sss.mm.ii. oppure l’attestato vaccinale rilasciato dal Punto vaccinale.

Gestione Covid-19 in ambito scolastico

Circolare Interministeriale prot. 000011 del 08.01.2022 – Art. 4 Decreto-legge 7 gennaio 2022, n.1



In caso di **tampone con esito positivo per uno degli allievi sottoposti alla sorveglianza**, il Dirigente scolastico/Referente scolastico Covid-19 sarà informato dal familiare nonché dal SISP del Dipartimento di Prevenzione della ASL territorialmente competente che adoterà le misure previste dalle disposizioni vigenti.

In presenza di almeno tre casi di positività nella classe vengono disposte le seguenti misure.

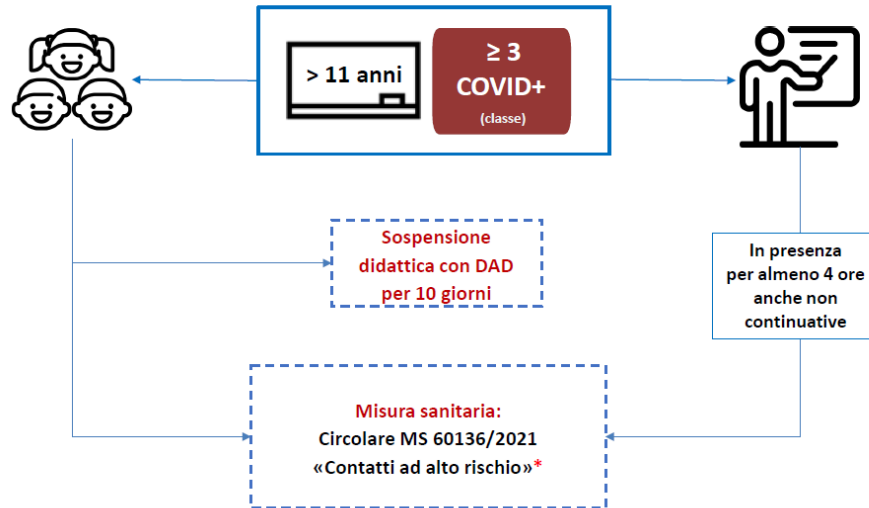
Per gli allievi frequentanti la stessa classe dei casi positivi si prevede:

- attività didattica: è sospesa l'attività in presenza, si applica la didattica a distanza per la durata di dieci giorni;
- misura sanitaria: si applicano le misure di quarantena e isolamento nonché la strategia di testing previste dalla circolare del Ministero della Salute 0060136-30/12/2021 per i contatti stretti (ad ALTO RISCHIO) così come recepita con le circolari della Regione Puglia prot. AOO/005/000249 del 11.01.2022 e ss.mm.ii.. [Si allega tabella riepilogativa Caso 6]

ISTITUTO DI ISTRUZIONE SECONDARIA SUPERIORE <i>“Domenico Modugno”</i>	PROTOCOLLO ANTI-CONTAGIO COVID-19	PAGINA N. 46 DI 63	
		REVISIONE	
		06	14.01.2022

Gestione Covid-19 in ambito scolastico

Circolare Interministeriale prot. 000011 del 08.01.2022 – Art. 4 Decreto-legge 7 gennaio 2022, n.1



Durante il regime precauzionale dell'Auto-sorveglianza "è fatto obbligo di indossare dispositivi di protezione delle vie respiratorie di tipo FFP2 per almeno 10 giorni dall'ultima esposizione al caso. Il periodo di Auto-sorveglianza termina al giorno 5. È prevista l'effettuazione di un test antigenico rapido o molecolare per la rilevazione dell'antigene Sars-Cov-2 alla prima comparsa dei sintomi e, se ancora sintomatici, al quinto giorno successivo alla data dell'ultimo contatto stretto con soggetti confermati positivi al Covid 19.", così come previsto dalla Circolare del Ministero della Salute prot.0060136 del 30/12/2021;

Per il personale (della scuola ed esterno) che ha svolto attività in presenza nella classe dei casi positivi per almeno 4 ore, anche non continuative, nelle 48 ore precedenti l'insorgenza del primo caso, si applica:

- con un solo caso, si applica la misura dell'Auto-sorveglianza;
- con almeno due casi, si applicano le misure previste dalla Circolare del Ministero della Salute prot. 00060136 del 30.12.2021 per i contatti stretti (ad ALTO RISCHIO) nonché quanto previsto dalle circolari attuative della Regione Puglia. [Si allega tabella riepilogativa Caso 6]

CASO 6: REGOLE PER RIENTRO IN COMUNITA'

Rif. Circolare del Ministero della Salute 0060136-30/12/2021

ISTITUTO DI ISTRUZIONE SECONDARIA SUPERIORE "Domenico Modugno"	PROTOCOLLO ANTI-CONTAGIO COVID-19	PAGINA N. 47 DI 63	
		REVISIONE	
		06	14.01.2022

Misure anti Covid-19: QUARANTENA

CONTATTO CASO COVID-19	Alto rischio (contatti stretti)	Basso rischio
<i>Soggetti non vaccinati</i>	10 giorni da ultimo contatto + Test SARS-CoV-2 molecolare o antigenico NEGATIVO	Nessuna quarantena + Mantenere le comuni precauzioni igienico-sanitarie *
<i>Soggetti che non hanno completato il ciclo vaccinale primario</i>		
<i>Soggetti che hanno completato il ciclo vaccinale primario da meno di 14 giorni</i>		
<i>Soggetti che hanno completato il ciclo vaccinale primario > 120 giorni, asintomatici e con Green pass valido</i>	5 giorni da ultimo contatto + Test SARS-CoV-2 molecolare o antigenico NEGATIVO	
<i>Soggetti guariti < 120 giorni</i>	Nessuna quarantena + Auto-sorveglianza per 5 giorni + Obbligo FFPP2 per 10 giorni da ultimo contatto	
<i>Soggetti che hanno completato ciclo vaccinale primario < 120 giorni</i>		
<i>Soggetti vaccinati con dose booster</i>		
<i>Operatori sanitari devono eseguire tamponi su base giornaliera fino al 5° giorno da ultimo contatto.</i>		

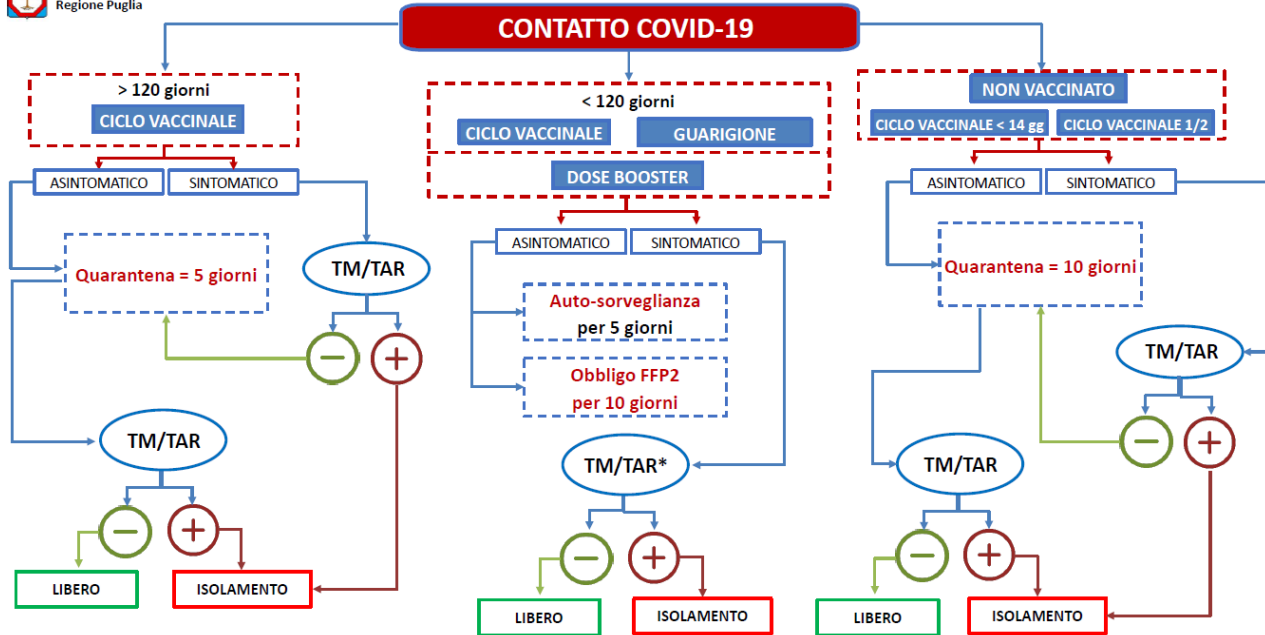
* Qualora tali contatti non abbiano indossato mascherina, dovranno sottostare a sorveglianza passiva.



Dipartimento
Promozione della salute e del benessere animale
Regione Puglia

Gestione quarantena SARS-CoV-2/Covid-19

Decreto-legge 229/2021 – Circolare MS 60136/2021



* Se ancora sintomatici, ripetizione test SARS-CoV-2 al quinto giorno successivo alla data dell'ultimo contatto stretto con caso Covid-19.

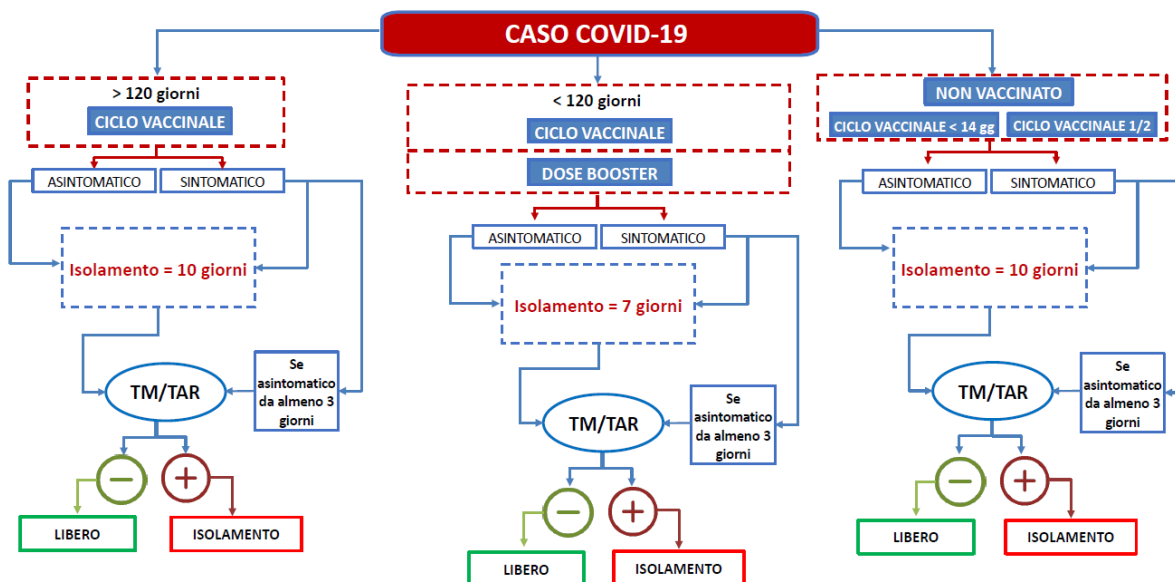
Misure anti Covid-19: ISOLAMENTO

CASO COVID-19	Asintomatico	Sintomatico
<i>Soggetti non vaccinati</i>		
<i>Soggetti che non hanno completato il ciclo vaccinale primario</i>	10 giorni + Test SARS-CoV-2 molecolare NEGATIVO	10 giorni di cui almeno 3 giorni senza sintomi + Test SARS-CoV-2 molecolare NEGATIVO
<i>Soggetti che hanno completato il ciclo vaccinale primario da meno di 14 giorni</i>		
<i>Soggetti che hanno completato il ciclo vaccinale primario > 120 giorni, asintomatici</i>		
<i>Soggetti che hanno completato ciclo vaccinale primario < 120 giorni</i>	7 giorni + Test SARS-CoV-2 molecolare o antigenico NEGATIVO	7 giorni di cui almeno 3 giorni senza sintomi + Test SARS-CoV-2 molecolare o antigenico NEGATIVO
<i>Soggetti vaccinati con dose booster</i>		



Dipartimento
Promozione della salute e del benessere animale
Regione Puglia

Gestione **isolamento** SARS-CoV-2/Covid-19
Decreto-legge 229/2021 – Circolare MS 60136/2021



CASO 9: REGOLE PER RIENTRO A SCUOLA

- Assenze per malattia

Poiché la certificazione medica di riammissione verrà rilasciata dai pediatri/MMG **solo dopo un'assenza superiore a 10 giorni**, considerata la particolare situazione emergenziale, sarà cura del pediatra/medico di medicina generale valutare attentamente l'opportunità di richiedere / eseguire test diagnostici. **In caso di assenza per motivi di salute ordinari**, le famiglie giustificheranno l'assenza tramite il modulo di autocertificazione "per il rientro in caso di assenza per patologie **NON Covid19-correlate**".

- Assenze per quarantena precauzionale volontaria

Nel caso in cui sia osservato un periodo di quarantena, di durata fino a 14 giorni, per scelta precauzionale individuale o della famiglia, si dovrà giustificare l'assenza tramite il modulo di autocertificazione per il rientro **in caso di assenza per patologie NON Covid19-correlate**.

- Assenze per motivi diversi dalla malattia

Nell'eventualità di assenze prolungate programmate non dovute a malattia (es. viaggi, trasferimenti familiari, ecc.) relativi a tutti gli ordini dei servizi educativi dell'infanzia e della scuola, i genitori consegneranno debitamente compilato e firmato un modulo di autocertificazione per la giustificazione di assenza non dovuta a malattia. In questo caso, l'alunno potrà essere riammesso senza presentare certificato medico, a meno che la destinazione del viaggio non comprenda località per le quali sono previste per legge vaccinazioni o, comunque, precauzioni particolari.

- Assenza per positività al SARS-CoV-2 alunni

Almeno il giorno prima del rientro a scuola, dovrà essere prodotto il certificato medico di "avvenuta negativizzazione" del tampone molecolare secondo le modalità previste dall'Azienda Sanitaria Locale territorialmente competente. La consegna del certificato medico ove previsto o del modulo di autocertificazione sono condizione tassativa e indispensabile per la riammissione dell'alunno. Non potranno essere riammessi alunni privi di tale documentazione.

ISTITUTO DI ISTRUZIONE SECONDARIA SUPERIORE "Domenico Modugno"	PROTOCOLLO ANTI-CONTAGIO COVID-19	PAGINA N. 50 DI 63	
		REVISIONE	
		06	14.01.2022

- **Assenza per positività al SARS-CoV-2 per personale lavorativo**

Riammissione in servizio dopo assenza per malattia COVID-19:

A) Lavoratori positivi con sintomi gravi e ricovero

In merito al reintegro progressivo di lavoratori dopo l'infezione da COVID-19, coloro che si sono ammalati e che hanno manifestato una polmonite o un'infezione respiratoria acuta grave, potrebbero presentare una ridotta capacità polmonare a seguito della malattia (anche fino al 20-30% della funzione polmonare) con possibile necessità di sottoporsi a cicli di fisioterapia respiratoria. Situazione ancora più complessa è quella dei soggetti che sono stati ricoverati in terapia intensiva, in quanto possono continuare ad accusare disturbi rilevanti, la cui presenza necessita di particolare attenzione ai fini del reinserimento lavorativo.

Pertanto il medico competente per quei lavoratori che sono stati affetti da COVID-19 per i quali è stato necessario un ricovero ospedaliero, previa presentazione di certificazione di avvenuta negativizzazione secondo le modalità previste dalla normativa vigente, effettua la visita medica prevista dall'art.41, c. 2 lett. e-ter del D.lgs. 81/08 e s.m.i (quella precedente alla ripresa del lavoro a seguito di assenza per motivi di salute di durata superiore ai sessanta giorni continuativi), al fine di verificare l'idoneità alla mansione - anche per valutare profili specifici di rischiosità - indipendentemente dalla durata dell'assenza per malattia.

B) Lavoratori positivi sintomatici

I lavoratori risultati positivi alla ricerca di SARS-CoV-2 e che presentano sintomi di malattia (diversi da quelli previsti al punto A) possono rientrare in servizio dopo un periodo di isolamento di cui al precedente paragrafo presentando la certificazione al datore di lavoro (Dirigente Scolastico), almeno il giorno prima del rientro.

C) Lavoratori positivi asintomatici

I lavoratori risultati positivi alla ricerca di SARS-CoV-2 ma asintomatici per tutto il periodo possono rientrare al lavoro dopo un periodo di isolamento di cui al precedente paragrafo presentando la certificazione al datore di lavoro (Dirigente Scolastico), almeno il giorno prima del rientro.

I lavoratori positivi la cui guarigione sia stata certificata da tampone negativo, qualora abbiano contemporaneamente nel proprio nucleo familiare convivente casi ancora positivi non devono essere considerati alla stregua di contatti stretti con obbligo di quarantena ma possono essere riammessi in servizio con la modalità sopra richiamate.

14. PROCEDURE E RACCOMANDAZIONI DA SEGUIRE

Preventivamente per i vari plessi sono stati individuati i **Referenti scolastici per COVID-19** nelle persone di:

- Plesso Polignano a Mare: **Prof.ssa Fabrizia Arena** (titolare) e **sig. Galluzzi Giuseppe** (sostituto)
- Plesso Conversano: **Prof. Marcello Stama** (titolare)
- Plesso Noicattaro: **Prof.ssa Mariella Santoliquido** (titolare) e **Prof.ssa Carmela Tanzella** (sostituto).

Gli stessi saranno formati con l'ausilio della piattaforma EDUISS che fornirà un percorso formativo in tema di COVID-19 per la gestione dei casi sospetti o confermati di COVID-19.

STUDENTI:

- Non recarsi a scuola, contattando il medico di famiglia, **in caso di sintomatologia e/o temperatura corporea superiore a 37,5 °C**
- Applicare quanto indicato dal presente protocollo e, in particolare:
 - ✓ non condividere il proprio materiale scolastico con altri studenti;

ISTITUTO DI ISTRUZIONE SECONDARIA SUPERIORE "Domenico Modugno"	PROTOCOLLO ANTI-CONTAGIO COVID-19	PAGINA N. 51 DI 63	
		REVISIONE	
		06	14.01.2022

- ✓ evitare di lasciare a scuola oggetti personali, specie se in tessuto, per facilitare le operazioni di pulizia e disinfezione degli ambienti;
- ✓ mantenere, rigorosamente, i banchi nella posizione in cui vengono trovati nelle aule. Sul pavimento sono presenti adesivi per il corretto posizionamento;
- ✓ richiedere l'uscita dall'aula uno per volta, evitando assembramenti negli spazi comuni e negli accessi ai servizi igienici (**contingentati in 2 alunni contemporaneamente**);
- ✓ entrare ed uscire dal plesso scolastico, secondo il percorso differenziato per aula, in fila ordinate e con le mascherine indossate;
- ✓ lavarsi bene le mani ogni volta che vanno al bagno, con sapone e asciugandole con le salviette di carta usa e getta. In ogni bagno è affisso un cartello con le istruzioni per il corretto lavaggio delle mani. In ogni aula e negli spazi comuni è disponibile un dispenser con gel disinfettante; si invitano gli alunni ad avere cura, ogni qualvolta vengono a contatto con una superficie di uso comune (dispenser sapone, maniglia porta o finestra, bottone scarico bagno, cancello di ingresso, maniglione della porta di accesso all'edificio, interruttori della luce, ecc.) di igienizzare le mani;
- ✓ utilizzare la mascherina negli accessi, nelle uscite, negli spazi comuni ed in aula quando la distanza interpersonale è inferiore a m 1 o quando ci sia la condizione di trasmissibilità del virus;
- ✓ consumare il proprio pasto, rigorosamente personale, nel tempo di intervallo, seduto al proprio banco; non è ammesso alcuno scambio di cibi o bevande;
- ✓ portare quotidianamente il corredo scolastico strettamente necessario per le attività didattiche programmate (libri, quaderni, astuccio, ecc) per ridurre gli ingombri e comunque affinché ognuno usi il proprio in quanto non è consentito lo scambio di materiale tra studenti.

RAPPRESENTANTE DI CLASSE

Sarà il riferimento per le prenotazioni del servizio macchinetta distributrice e sarà l'unico interessato a provvedere all'acquisto dei prodotti, previa disinfezione delle mani con gli appositi prodotti in dotazione ed utilizzo dei guanti monouso, seguendo le regole dettate nel Regolamento di Istituto. Il Collaboratore scolastico vigilerà sul rispetto delle presenti norme regolamentari.

GENITORI:

- Dovranno inviare tempestiva comunicazione di eventuali assenze per motivi sanitari in modo da rilevare eventuali cluster di assenze nella stessa classe
- Dovranno inviare comunicazione immediata al dirigente scolastico e al referente scolastico per COVID-19 nel caso in cui un alunno risultasse contatto stretto di un caso confermato COVID-19
- Dovranno vigilare affinché i propri figli alunni rimangano presso il proprio domicilio, contattando il proprio pediatra di libera scelta o medico di famiglia, in caso di sintomatologia e/o temperatura corporea superiore a 37,5 °C. Si riportano di seguito i sintomi più comuni di COVID-19 nella popolazione generale: febbre, brividi, tosse, difficoltà respiratorie, perdita improvvisa dell'olfatto (anosmia) o diminuzione dell'olfatto (iposmia), perdita del gusto (ageusia) o alterazione del gusto (disgeusia), rinorrea/congestione nasale, faringodinia, diarrea (*ECDC, 31 luglio 2020*)
- Dovranno interfacciarsi con la segreteria o con i docenti tramite mail, telefono, MEET o skype; nei casi di effettiva necessità amministrativo-gestionale ed operativa per l'accesso, lo stesso avverrà previa prenotazione e relativa programmazione al fine di non avere più di tre visitatori contemporaneamente presente a scuola e secondo le disposizioni di tutela scolastiche
- Dovranno fornire di mascherina monouso oppure di altro tipo (ad es. lavabile) il proprio figlio per il percorso casa/scuola e viceversa
- Dovranno eseguire una costante azione educativa sui minori affinché evitino assembramenti, rispettino le distanze di sicurezza, lavino le mani e/o facciano uso del gel, starnutiscano o tossiscano in fazzoletti

ISTITUTO DI ISTRUZIONE SECONDARIA SUPERIORE "Domenico Modugno"	PROTOCOLLO ANTI-CONTAGIO COVID-19	PAGINA N. 52 DI 63	
		REVISIONE	
		06	14.01.2022

di carta usa e getta (dotazione a cura della famiglia) o nel gomito, evitino di toccare con le mani bocca, naso e occhi

- Dovranno evitare di trattenersi nei pressi degli edifici scolastici (marciapiedi, parcheggi, piazzali, ecc.) dopo aver accompagnato o ripreso i figli.

DOCENTI:

- Dovrà possedere e dovrà esibire la certificazione verde COVID-19 per poter svolgere le funzioni proprie del profilo professionale e poter accedere a scuola.
- Dovranno rimanere presso il proprio domicilio, contattando il proprio medico di famiglia, in caso di sintomatologia ascrivibile al Covid-19 e/o temperatura corporea superiore a 37,5°C. Si riportano di seguito i sintomi più comuni di COVID -19 nella popolazione generale: febbre, brividi, tosse, difficoltà respiratorie, perdita improvvisa dell'olfatto (anosmia) o diminuzione dell'olfatto (iposmia), perdita del gusto (ageusia) o alterazione del gusto (disgeusia), rinorrea/congestione nasale, faringodinia, diarrea (*ECDC, 31 luglio 2020*).
- Non potranno accedere nell'istituto scolastico se posti in stato di quarantena o isolamento domiciliare, o essere stati a contatto con persone positive, per quanto di propria conoscenza, negli ultimi 14 giorni. Inviare comunicazione immediata al dirigente scolastico e al referente scolastico per COVID -19.
- Hanno l'obbligo di rispettare tutte le disposizioni delle Autorità e del Dirigente scolastico (in particolare, mantenere il distanziamento fisico di un metro, osservare le regole di igiene delle mani e tenere comportamenti corretti sul piano dell'igiene)
- Hanno l'obbligo di accesso alla scuola dall'ingresso all'uopo destinato 5 minuti prima dell'inizio delle lezioni, come da contratto nazionale applicato, e di firmare **con propria penna** solo il registro delle sostituzioni, se previste, e si recheranno, seguendo la segnaletica, nella propria aula di lezione; la presenza sarà certificata attraverso la firma sul registro elettronico
- Hanno l'obbligo di seguire e far seguire agli studenti la segnaletica orizzontale e verticale per l'accesso e per l'uscita dal plesso scolastico
- Hanno l'obbligo di controllare che la disposizione dei banchi e delle cattedre non sia modificata. Sul pavimento sono predisposti adesivi per le gambe anteriori dei banchi e delle cattedre
- Deve essere evitato ogni assembramento nella sala docenti, il cui uso è consentito nel rispetto del distanziamento fisico di almeno 1 m tra i fruitori e con apertura dei serramenti esterni per garantire un'adeguata areazione
- Usare la mascherina fornita dall'istituzione scolastica o altro DPI quando non è possibile mantenere il distanziamento previsto e in tutti gli spostamenti, compresi entrata e uscita, negli spazi comuni ed in aula quando la distanza interpersonale è inferiore a m 1 o quando ci sia la condizione di trasmissibilità del virus. Seguire con attenzione il corretto utilizzo dei DPI e smaltimento in appositi contenitori
- Per le attività di educazione fisica dovrà essere garantito il distanziamento interpersonale di almeno 2 m (in analogia a quanto disciplinato nell'allegato 17 del D.P.C.M. 17 maggio 2020). Nelle prime fasi di riapertura delle scuole sono sconsigliati i giochi di squadra e gli sport di gruppo, mentre sono da privilegiare le attività fisiche sportive individuali che permettano il distanziamento fisico
- Durante le lezioni e durante il consumo del pasto a scuola i docenti devono garantire il distanziamento previsto fra gli alunni e non consentire lo scambio di materiale scolastico, di cibo e di bevande
- Durante le lezioni dovranno essere effettuati con regolarità ricambi di aria (minimo 5 minuti finali ogni ora scolastica)
- Si raccomanda l'igiene delle mani e l'utilizzo delle soluzioni igienizzanti messe a disposizione nelle aule e nei locali scolastici. Si raccomanda l'utilizzo delle suddette soluzioni prima della distribuzione di materiale vario agli alunni e dopo averlo ricevuto dagli stessi
- Fa parte della cura educativa dei docenti sensibilizzare gli alunni ad una corretta igiene personale ed in particolare delle mani evidenziando la necessità di non toccarsi il volto e gli occhi. Occorre leggere attentamente e richiamare l'attenzione degli alunni sulla cartellonistica anti covid 19 presente nel plesso

ISTITUTO DI ISTRUZIONE SECONDARIA SUPERIORE "Domenico Modugno"	PROTOCOLLO ANTI-CONTAGIO COVID-19	PAGINA N. 53 DI 63	
		REVISIONE	
		06	14.01.2022

- Si raccomanda di controllare l'afflusso ai bagni degli alunni; è consentita l'uscita di un solo alunno per volta durante le lezioni onde evitare assembramenti nei servizi igienici (**contingentati in n. globale di 2 alunni contemporaneamente**).

Il Coordinatore della classe avrà cura di segnare sul registro degli alunni e del personale di ciascun gruppo classe ogni contatto che, almeno nell'ambito didattico e al di là della normale programmazione, possa intercorrere tra gli alunni ed il personale di classi diverse (es. registrare le supplenze, gli spostamenti provvisori e/o eccezionali di studenti fra le classi, ecc.) per facilitare l'identificazione dei contatti stretti da parte del Dipartimento di Prevenzione della ASL competente territorialmente.

PERSONALE ATA DI SEGRETERIA:

- Dovrà possedere e dovrà esibire la certificazione verde COVID-19 per poter svolgere le funzioni proprie del profilo professionale e poter accedere a scuola.
- Dovranno rimanere presso il proprio domicilio, contattando il proprio medico di famiglia, in caso di sintomatologia ascrivibile al Covid-19 e/o temperatura corporea superiore a 37,5°C. Si riportano di seguito i sintomi più comuni di COVID -19 nella popolazione generale: febbre, brividi, tosse, difficoltà respiratorie, perdita improvvisa dell'olfatto (anosmia) o diminuzione dell'olfatto (iposmia), perdita del gusto (ageusia) o alterazione del gusto (disgeusia), rinorrea/congestione nasale, faringodinia, diarrea (*ECDC, 31 luglio 2020*).
- Non potranno accedere nell'istituto scolastico se posti in stato di quarantena o isolamento domiciliare, o essere stati a contatto con persone positive, per quanto di propria conoscenza, negli ultimi 14 giorni. Inviare comunicazione immediata al dirigente scolastico e al referente scolastico per COVID -19.
- Dovranno informare tempestivamente il Dirigente scolastico o un suo delegato della presenza di qualsiasi sintomo influenzale durante l'espletamento della propria prestazione lavorativa o della presenza di sintomi negli studenti presenti all'interno dell'istituto
- Hanno l'obbligo di rispettare tutte le disposizioni delle Autorità e del Dirigente scolastico (in particolare, mantenere il distanziamento fisico di un metro, osservare le regole di igiene delle mani e tenere comportamenti corretti sul piano dell'igiene)
- Si raccomanda l'igiene delle mani e l'utilizzo delle soluzioni igienizzanti messe a disposizione nei locali scolastici. Si raccomanda l'utilizzo delle suddette soluzioni prima della distribuzione di materiale vario all'utenza e dopo averlo ricevuto dalla stessa
- Leggere attentamente la cartellonistica anti covid 19 presente nei locali scolastici
- Nei rapporti con l'utenza utilizzare le postazioni dotate di parafiato in plexiglas. Indossare la mascherina fornita dall'istituzione scolastica quando non è possibile mantenere il distanziamento di almeno 1 m. Indossare sempre la mascherina in entrata, in uscita e durante gli spostamenti. Seguire attentamente le regole per il corretto utilizzo della mascherina e smaltimento in appositi contenitori
- Controllare l'accesso agli uffici di segreteria tramite appuntamenti con l'utenza
- Favorire, ove possibile, rapporti telematici con l'utenza.

COLLABORATORI SCOLASTICI:

- Dovrà possedere e dovrà esibire la certificazione verde COVID-19 per poter svolgere le funzioni proprie del profilo professionale e poter accedere a scuola.
- Dovranno rimanere presso il proprio domicilio, contattando il proprio medico di famiglia, in caso di sintomatologia ascrivibile al Covid-19 e/o temperatura corporea superiore a 37,5°C. Si riportano di seguito i sintomi più comuni di COVID -19 nella popolazione generale: febbre, brividi, tosse, difficoltà respiratorie, perdita improvvisa dell'olfatto (anosmia) o diminuzione dell'olfatto (iposmia), perdita del gusto (ageusia) o alterazione del gusto (disgeusia), rinorrea/congestione nasale, faringodinia, diarrea (*ECDC, 31 luglio 2020*).

ISTITUTO DI ISTRUZIONE SECONDARIA SUPERIORE "Domenico Modugno"	PROTOCOLLO ANTI-CONTAGIO COVID-19	PAGINA N. 54 DI 63	
		REVISIONE	
		06	14.01.2022

- Non potranno accedere nell'istituto scolastico se posti in stato di quarantena o isolamento domiciliare, o essere stati a contatto con persone positive, per quanto di propria conoscenza, negli ultimi 14 giorni. Inviare comunicazione immediata al dirigente scolastico e al referente scolastico per COVID -19.
- Dovranno informare tempestivamente il Dirigente scolastico o un suo delegato della presenza di qualsiasi sintomo influenzale durante l'espletamento della propria prestazione lavorativa o della presenza di sintomi negli studenti presenti all'interno dell'istituto
- Hanno l'obbligo di rispettare tutte le disposizioni delle Autorità e del Dirigente scolastico (in particolare, mantenere il distanziamento fisico di un metro, osservare le regole di igiene delle mani e tenere comportamenti corretti sul piano dell'igiene)
- Si raccomanda l'igiene delle mani e l'utilizzo delle soluzioni igienizzanti messe a disposizione nei locali scolastici. Si raccomanda l'utilizzo delle suddette soluzioni prima della distribuzione di materiale vario all'utenza e dopo averlo ricevuto dalla stessa
- Leggere attentamente la cartellonistica anti covid 19 presente nei locali scolastici
- Nei rapporti con l'utenza utilizzare le postazioni dotate di parafiatto in plexiglas. Indossare la mascherina fornita dall'istituzione scolastica quando non è possibile mantenere il distanziamento di almeno 1 m. Indossare sempre la mascherina in entrata, in uscita e durante gli spostamenti. Seguire attentamente le regole per il corretto utilizzo della mascherina e smaltimento in appositi contenitori
- Controllare che venga rispettato il distanziamento previsto e le regole di accesso / uscita dai luoghi comuni (es. servizi igienici) e dal plesso scolastico
- Si raccomanda di seguire con attenzione i tre punti fermi per il contenimento della diffusione del virus SARS-CoV-2 (Ministero della Salute (22 maggio 2020 prot, n.17644):
 - pulire accuratamente con acqua e detergenti neutri superfici, oggetti, ecc. come da protocollo scolastico;
 - disinfettare con prodotti disinfettanti con azione virucida, autorizzati come da protocollo scolastico;
 - garantire sempre un adeguato tasso di ventilazione e ricambio d'aria
- I collaboratori scolastici sono tenuti ad utilizzare i prodotti per l'igiene e per la disinfezione in relazione a quanto stabilito nelle relative istruzioni e ad utilizzare i DPI prescritti per l'uso
- I DPI vengono consegnati presso l'ufficio personale e vanno richiesti una volta terminati. Si raccomanda di seguire attentamente le istruzioni che vengono fornite per il loro corretto utilizzo e smaltimento
- Compilare e sottoscrivere il registro delle pulizie con la massima attenzione e osservare scrupolosamente le tabelle relative alla frequenza della pulizia e sanificazione degli ambienti
- Verificare periodicamente la funzionalità e l'esaurimento dei dispenser di igienizzanti ad ogni attività di pulizia e disinfezione eseguita.

DIRIGENTE SCOLASTICO / REFERENTE COVID-19:

Secondo le indicazioni fornite dal Dipartimento di Prevenzione, nel rispetto della privacy, saranno avvisati i genitori degli studenti che hanno avuto contatti stretti con casi positivi accertati; particolare attenzione sarà posta alla privacy non diffondendo nell'ambito scolastico l'elenco di contatti stretti e/o dati sensibili nel rispetto della G.D.P.R. 2016/679 EU e delle prescrizioni del Garante della privacy (rif. D. Lgs. 10 agosto 2018, n. 101), fornendo le opportune informazioni solo al Dipartimento di Prevenzione. Questi avrà anche il compito di informare, in collaborazione con il Dirigente scolastico, le famiglie degli studenti individuati come contatti stretti ed eventualmente predisporre una informativa per gli utenti e lo staff della scuola.

E' predisposto nel piano scolastico per Didattica Digitale Integrata (DDI), previsto dalle Linee Guida, le specifiche modalità di attivazione nei casi di necessità di contenimento del contagio, nonché qualora si rendesse necessario sospendere nuovamente le attività didattiche in presenza a causa delle condizioni epidemiologiche contingenti. In presenza di casi confermati, per agevolare le attività di contact tracing, il referente scolastico per COVID-19 dovrà:

- fornire l'elenco degli studenti della classe in cui si è verificato il caso confermato;

ISTITUTO DI ISTRUZIONE SECONDARIA SUPERIORE "Domenico Modugno"	PROTOCOLLO ANTI-CONTAGIO COVID-19	PAGINA N. 55 DI 63	
		REVISIONE	
		06	14.01.2022

- fornire l'elenco degli insegnanti/educatori che hanno svolto l'attività di insegnamento all'interno della classe in cui si è verificato il caso confermato;
- fornire elementi per la ricostruzione dei contatti stretti avvenuti nelle 48 ore prima della comparsa dei sintomi. Per i casi asintomatici, considerare le 48 ore precedenti la raccolta del campione che ha portato alla diagnosi e i 14 giorni successivi alla diagnosi;
- indicare eventuali alunni/operatori scolastici con fragilità;
- fornire eventuali elenchi di operatori scolastici e/o alunni assenti.

DIPARTIMENTO DI PREVENZIONE:

Il Dipartimento di Prevenzione della ASL competente territorialmente identificherà un proprio referente per l'ambito scolastico. La valutazione dello stato di contatto stretto è di competenza dello stesso Dipartimento che indicherà le azioni da intraprendere dopo una valutazione della eventuale esposizione. Se un alunno/operatore scolastico risulta COVID-19 positivo, il Dipartimento di Prevenzione valuterà di prescrivere la quarantena a tutti gli studenti della stessa classe e agli eventuali operatori scolastici esposti che si configurino come contatti stretti. La chiusura di una scuola o parte della stessa dovrà essere valutata dallo stesso Dipartimento in base al numero di casi confermati e di eventuali cluster e del livello di circolazione del virus all'interno della comunità. Un singolo caso confermato in una scuola non dovrebbe determinarne automaticamente la chiusura, soprattutto se la trasmissione nella comunità non è elevata. Inoltre, il Dipartimento di Prevenzione potrà prevedere l'invio di unità mobili per l'esecuzione di test diagnostici presso la struttura scolastica in base alla necessità di definire eventuale circolazione del virus.

15. SEGNALETICA

La segnaletica, allegata alla presente, sarà così applicata:

Accessi:





ISTITUTO PROFESSIONALE

"Domenico Modugno"

Via L. Sturzo n. 4 - 70044 Polignano a Mare (BA) - tel./fax 080-624877 Codice Meccanografico: BARIH20005 Codice Fiscale: e-mail: BARIH20005@istruzione.gov.it PEC: BARIH20005@pec.istruzione.it Site web: www.domenicomodugno.it Codice Univoco Ufficio - Codice IPA:



**PER L'INGRESSO
E' OBBLIGATORIO
INDOSSARE LA MASCHERINA**



ISTITUTO PROFESSIONALE

"Domenico Modugno"

Via L. Sturzo n. 4 - 70044 Polignano a Mare (BA) - tel./fax 080-624877 Codice Meccanografico: BARIH20005 Codice Fiscale: e-mail: BARIH20005@istruzione.gov.it PEC: BARIH20005@pec.istruzione.it Site web: www.domenicomodugno.it Codice Univoco Ufficio - Codice IPA:



**VIETATO L'ACCESSO
ALLE PERSONE CHE**

- ✓ **Presentano sintomi simil-influenzali**
- ✓ **Abbiano avuto contatti entro gli ultimi 14 gg con persone positive al COVID-19**
- ✓ **Provengono da zone a rischio secondo le indicazioni dell'OMS**



**ISTITUTO PROFESSIONALE
"Domenico Modugno"**
 Via L. Saraceno - 70044 Polignano a Mare (BA) - tel./fax 080 424277 Codice Meccanografico: BA81120005 Codice Fiscale:
 e-mail: BA81120005@istruzione.gov.it PEC: BA81120005@pec.istruzione.it Sito web: www.modugno6511a.it Codice Unico Ufficio - Codice IPA:

**VIETATO L'ACCESSO
ALLE PERSONE CHE**

- ✓ Presentano sintomi simil-influenzali
- ✓ Abbiano avuto contatti entro gli ultimi 14 gg con persone positive al COVID-19
- ✓ Provengono da zone a rischio secondo le indicazioni dell'OMS

In prossimità del GEL IGIENIZZANTE:



**ISTITUTO PROFESSIONALE
"Domenico Modugno"**
 Via L. Saraceno - 70044 Polignano a Mare (BA) - tel./fax 080 424277 Codice Meccanografico: BA81120005 Codice Fiscale:
 e-mail: BA81120005@istruzione.gov.it PEC: BA81120005@pec.istruzione.it Sito web: www.modugno6511a.it Codice Unico Ufficio - Codice IPA:

**IGIENIZZARSI LE MANI CON
GEL DISINFETTANTE**

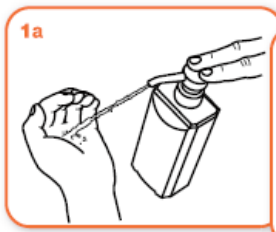


Come frizionare le mani con la soluzione alcolica?

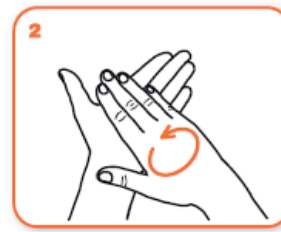
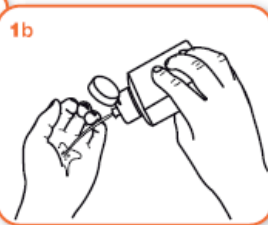
**USA LA SOLUZIONE ALCOLICA PER L'IGIENE DELLE MANI!
LAVALE CON ACQUA E SAPONE SOLTANTO SE VISIBILMENTE SPORCHE!**



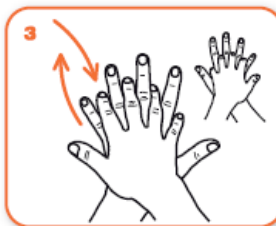
Durata dell'intera procedura: **20-30 secondi**



Versare nel palmo della mano una quantità di soluzione sufficiente per coprire tutta la superficie delle mani.



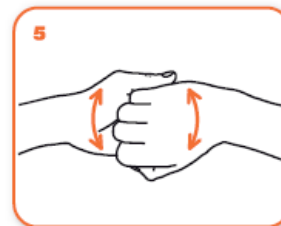
frizionare le mani palmo contro palmo



il palmo destro sopra il dorso sinistro intrecciando le dita tra loro e viceversa



palmo contro palmo intrecciando le dita tra loro



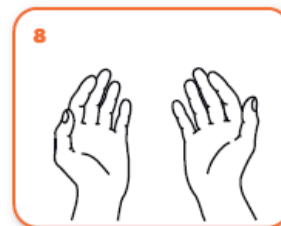
dorso delle dita contro il palmo opposto tenendo le dita strette tra loro



frizione rotazionale del pollice sinistro stretto nel palmo destro e viceversa



frizione rotazionale, in avanti ed indietro con le dita della mano destra strette tra loro nel palmo sinistro e viceversa



...una volta asciutte, le tue mani sono sicure.

ISTITUTO DI ISTRUZIONE SECONDARIA SUPERIORE "Domenico Modugno"	PROTOCOLLO ANTI-CONTAGIO COVID-19	PAGINA N. 59 DI 63	
		REVISIONE	
		06	14.01.2022

Nei corridoi e aree comuni:

FONDI STRUTTURALI EUROPEI **pon** 2014-2020
 ISTITUTO PROFESSIONALE "Domenico Modugno"
 Via L. Suriani n. 4 - 70044 Polignano a Mare (BA) - tel./fax 080 424677 Codice Meccanografico: BARIH2005 Codice Fiscale: e-mail BARI12005@istruzione.gov.it PEC: BARI12005@pec.istruzione.it Site: www.istitutoprofessionale.it Codice Univoco Ufficio - Codice IPA

NORME IGIENICHE

TOSSIRE O STARNUTIRE NELLA PIEGA DEL GOMITO

LAVARSI SPESSO LE MANI

EVITARE IL CONTATTO

FONDI STRUTTURALI EUROPEI **pon** 2014-2020
 ISTITUTO PROFESSIONALE "Domenico Modugno"
 Via L. Suriani n. 4 - 70044 Polignano a Mare (BA) - tel./fax 080 424677 Codice Meccanografico: BARIH2005 Codice Fiscale: e-mail BARI12005@istruzione.gov.it PEC: BARI12005@pec.istruzione.it Site: www.istitutoprofessionale.it Codice Univoco Ufficio - Codice IPA

PER LE NORME SUL DISTANZIAMENTO SOCIALE

RISPETTA LA DISTANZA DI SICUREZZA

1 metro



ISTITUTO PROFESSIONALE
"Domenico Modugno"
Via L. Sacco n.c. - 70044 Polignano a Mare (BA) - tel./fax 080 424677 Codice Meccanografico: BARH2008 Codice Fiscale: e-mail: BARH2008@istruzione.gov.it PEC: BARH2008@pec.istruzione.gov.it Site web: www.modugnoipssdella.gov.it Codice Univoco Ufficio - Codice IPA:



In prossimità dell'accesso ai servizi igienici e nell'antibagno



ISTITUTO PROFESSIONALE
"Domenico Modugno"
Via L. Sacco n.c. - 70044 Polignano a Mare (BA) - tel./fax 080 424677 Codice Meccanografico: BARH2008 Codice Fiscale: e-mail: BARH2008@istruzione.gov.it PEC: BARH2008@pec.istruzione.gov.it Site web: www.modugnoipssdella.gov.it Codice Univoco Ufficio - Codice IPA:



**E' CONSENTITA MASSIMO LA PRESENZA DI
N. **DUE** STUDENTI ALLA VOLTA**

DISPOSIZIONE IN FILA PER ATTESA



NON DIMENTICARE LA DISTANZA DI SICUREZZA



Come lavarsi le mani con acqua e sapone?



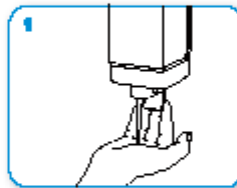
LAVA LE MANI CON ACQUA E SAPONE, SOLTANTO SE VISIBILMENTE SPORCHE! ALTRIMENTI, SCEGLI LA SOLUZIONE ALCOLICA!



Durata dell'intera procedura: 40-60 secondi



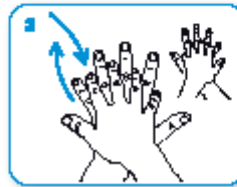
Bagna le mani con l'acqua



applica una quantità di sapone sufficiente per coprire tutta la superficie delle mani



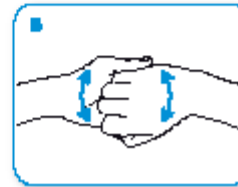
friziona le mani palmo contro palmo



il palmo destro sopra il dorso sinistro intrecciando le dita tra loro e viceversa



palmo contro palmo intrecciando le dita tra loro



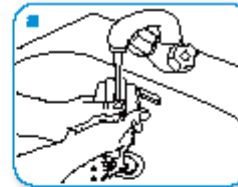
dorso delle dita contro il palmo opposto tenendo le dita strette tra loro



frizione rotazionale del pollice sinistro stretto nel palmo destro e viceversa



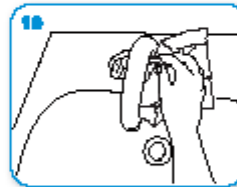
frizione rotazionale, in avanti ed indietro con le dita della mano destra strette tra loro nel palmo sinistro e viceversa



Risciacqua le mani con l'acqua



asciuga accuratamente con una salvietta monouso



usa la salvietta per chiudere il rubinetto



...una volta asciutte, le tue mani sono sicure.

ISTITUTO DI ISTRUZIONE SECONDARIA SUPERIORE "Domenico Modugno"	PROTOCOLLO ANTI-CONTAGIO COVID-19	PAGINA N. 62 DI 63	
		REVISIONE	
		06	14.01.2022



**ISTITUTO PROFESSIONALE
"Domenico Modugno"**

Via L. Sturzo n.c. - 70044 Polignano a Mare (BA) - tel./fax 080 4241677 Codice Meccanografico: BARH120005 Codice Fiscale:
e-mail: BARH120005@istruzione.gov.it PEC: BARH120005@pec.istruzione.it Sito web: www.modugnoedilizia.edu.it Codice Univoco Ufficio: - Codice IPA:



1 metro

**PER LE NORME SUL
Distanziamento Sociale**

**RISPETTA LA DISTANZA DI
SICUREZZA**

ISTITUTO DI ISTRUZIONE SECONDARIA SUPERIORE "Domenico Modugno"	PROTOCOLLO ANTI-CONTAGIO COVID-19	PAGINA N. 63 DI 63	
		REVISIONE	
		06	14.01.2022

16. NUMERI UTILI

Assistenza per le istituzioni scolastiche, per richiedere assistenza via web, prenotazioni di chiamata e contattare il numero verde **800.903080** attivo dal 24 agosto, dal lunedì al sabato, dalle 9:00 alle 13:00 e dalle 14:00 alle 18:00, con funzioni di front office, al fine di raccogliere quesiti e segnalazioni sull'applicazione delle misure di sicurezza e fornire assistenza e supporto operativo anche di carattere amministrativo.

17. COMMISSIONE PER APPLICAZIONE E VERIFICA PROTOCOLLO

Al fine di monitorare l'applicazione delle misure descritte, il Dirigente Scolastico costituisce una commissione, anche con il coinvolgimento dei soggetti coinvolti nelle iniziative per il contrasto della diffusione del COVID-19. Tale commissione, presieduta dal Dirigente Scolastico, è così composta:

- **D.S. - Preside Prof.ssa Margherita Manghisi**
- **Medico Competente - Dott. Giovanni Carmelo Intini**
- **R.S.P.P. - Dott. Ing. Vito Carella**
- **R.L.S. - Prof. Marcello Stama**
- **D.S.G.A. – Sig. Giuseppe Giannini**
- **Responsabile COVID Plesso di Polignano a Mare - Prof.ssa Fabrizia Arena**
- **Responsabile COVID Plesso di Conversano – Prof. Marcello Stama**
- **Responsabile COVID Plesso di Noicattaro - Prof.ssa Mariella Santoliquido**
- **Referente Progetto Sicurezza – Prof. Fabio Locaputo**
- **Referente Ufficio Tecnico – Prof. Domenico Talenti**
- **AAMPI C.S. – Sig. Vito Montanaro.**

18. CONCLUSIONI

Il presente Protocollo ha validità per l'anno scolastico 2021/2022 e può essere modificato in relazione al sorgere di nuove esigenze e/o aggiornamenti normativi.